




0

Zodpovědný projektant	Vypracoval	Technická kontrola	MULTIAQUA S.R.O. <b>multi aQua</b> VEVERKOVA 1343 500 02 HRADEC KRÁLOVÉ IČO: 60113111 TEL: +420 498 500 227 DIČ: CZ 60113111 FAX: +420 498 500 320	
Ing. Tomáš Klikar 	Ing. Tomáš Klikar 	Ing. Lubor Dítě 		
Kraj: Pardubický	Obec: Starý Mateřov (k.ú. Starý Mateřov, k.ú. Popkovice)			
Investor: VaK Pardubice, a.s., Teplého 2014, 530 02 Pardubice				
Napojení oblasti Třebosice – Starý Mateřov do kanalizace a ČOV Pardubice			Stupeň	DPS
			Datum	únor 2015
			Zakázkové číslo	M14/037
			Formát	A4
Dokladová část – vyjádření o existenci sítí			Měřítko:	Číslo přílohy: E.1
Předložená dokumentace je duševním vlastnictvím firmy Multiaqua s.r.o., Hradec Králové				

1. ČEZ Distribuce, a.s.
2. ČEZ ITC Services, a.s.
3. RWE
4. O2
5. Služby města Pardubic
6. Vodovody a kanalizace Pardubice a.s.
7. Dopravní podnik města Pardubic
8. Krajské ředitelství policie Pardubického kraje
9. UPC Česká republika
10. MERO ČR, a.s.
11. Česká Republika Ministerstvo obrany-VUSS Pardubice
12. Net4gas
13. BRAWA



ŽADATEL

Multiaqua s.r.o.

NAŠE ZNAČKA

0100372467

VYŘIZUJE / LINKA

840 840 840

VYŘÍZENO DNE

03.02.2015

**Sdělení o existenci energetického zařízení v majetku společnosti ČEZ Distribuce, a. s., pro akci:**

**Napojení oblasti Třebosice - Starý Mateřov do kanalizace a ČOV Pardubice**

Vážený zákazníku,

dovolujeme si reagovat na Vaši žádost číslo 0100372467 ze dne 02.02.2015 o sdělení o existenci energetického zařízení. V majetku společnosti ČEZ Distribuce, a. s., se na Vámi uvedeném zájmovém území nachází nebo zasahuje ochranným pásmem energetické zařízení typu:

**PODZEMNÍ SÍŤ  
NADZEMNÍ SÍŤ  
STANICE**

Energetické zařízení je chráněno ochranným pásmem podle § 46 zákona č. 458/2000 Sb. (energetický zákon) v platném znění. Přibližný průběh tras zasíláme v příloze, přičemž v trase kabelového vedení může být uloženo několik kabelů.

V případě, že uvažovaná akce nebo činnost zasáhne do ochranného pásma nadzemních vedení nebo trafostanic, popř. bude po vytyčení zjištěno, že zasahuje do ochranného pásma podzemních vedení, je nutné písemně požádat o souhlas s činností v ochranném pásmu (formulář je k dispozici na [www.cezdistribuce.cz](http://www.cezdistribuce.cz) v části Formuláře / Činnosti v ochranných pásmech, kontaktní údaje pro podání Vaší žádosti naleznete v zápatí). Jestliže uvažovaná akce vyvolá potřebu dílčí změny trasy vedení nebo přemístění některých prvků energetického zařízení, je nutné včas požádat o přeložku zařízení podle § 47 zákona č. 458/2000 Sb. v platném znění.

Upozorňujeme Vás rovněž, že v zájmovém území se může nacházet energetické zařízení, které není v majetku společnosti ČEZ Distribuce, a. s.

V případě existence podzemních energetických zařízení je povinností stavebníka před započítím zemních prací čtrnáct dní předem požádat o vytyčení prostřednictvím Zákaznické linky 840 840 840.

Pokud dojde k obnažení kabelového vedení nebo k poškození energetického zařízení, kontaktujte, prosím, naši Poruchovou linku 840 850 860, která je Vám k dispozici 24 hodin denně, 7 dní v týdnu.

Toto sdělení je platné 6 měsíců od 03.02.2015 a je jedním z podkladů pro zpracování projektové dokumentace, pokud je taková dokumentace zpracovávána. Nenahrazuje však vyjádření Provozovatele distribuční soustavy k projektové dokumentaci pro územní nebo stavební řízení, k připojení nového odběru, zdroje elektrické energie nebo k navýšení rezervovaného příkonu a výkonu a mimo havárií ani souhlas s činností v ochranném pásmu.

S pozdravem

z pověření ŘDA/94/0023/2012

ing. Zbyněk Businský,  
vedoucí odboru Správa dat o síti,  
ČEZ Distribuce, a. s.

**Přílohy**

1. Situační výkres zájmového území
2. Podmínky pro provádění činností v ochranných pásmech energetických zařízení



SKUPINA ČEZ – GENERÁLNÍ PARTNER ČESKÉHO OLYMPIJSKÉHO TÝMU 2001–2016

ČEZ Distribuce, a. s.

Děčín, Děčín IV-Podmokly, Teplická 874/8, PSČ 405 02 | IČ: 24729035, DIČ: CZ24729035 |  
tel. zákaznické služby: 840 840 840, fax: +420 371 102 008, tel. poruchové služby: 840 850 860  
e-mail: [info@cezdistribuce.cz](mailto:info@cezdistribuce.cz), [www.cezdistribuce.cz](http://www.cezdistribuce.cz) | bank. spoj.: KB Praha 35-4544580267/0100  
zapsaná v obchodním rejstříku vedeném u Krajského soudu v Ústí nad Labem, oddíl B, vložka 2145  
Zasílací adresa pro zákazníky: Guldenerova 2577/19, PSČ 303 03, Plzeň



## PODMÍNKY PRO PROVÁDĚNÍ ČINNOSTÍ V OCHRANNÝCH PÁSMECH PODZEMNÍCH VEDENÍ

Ochranné pásmo podzemních vedení elektrizační soustavy do 110 kV včetně a vedení řídící, měřicí a zabezpečovací techniky je stanoveno v §46, odst. (5), Zák. č. 458/2000 Sb. a činí 1 metr po obou stranách krajního kabelu kabelové trasy, nad 110 kV činí 3 metry po obou stranách krajního kabelu.

### **V ochranném pásmu podzemního vedení je podle §46 odst. (8) a (10) zakázáno:**

- a) zřizovat bez souhlasu vlastníka těchto zařízení stavby či umisťovat konstrukce a jiná podobná zařízení, jakož i uskladňovat hořlavé a výbušné látky,
- b) provádět bez souhlasu vlastníka zemní práce,
- c) provádět činnosti, které by mohly ohrozit spolehlivost a bezpečnost provozu těchto zařízení nebo ohrozit život, zdraví či majetek osob,
- d) provádět činnosti, které by znemožňovaly nebo podstatně znesnadňovaly přístup k těmto zařízením,
- e) vysazovat trvalé porosty a přejíždět vedení těžkými mechanismy.

Pokud stavba nebo stavební činnost zasahuje do ochranného pásma podzemního vedení, je třeba požádat o písemný souhlas vlastníka nebo provozovatele tohoto zařízení na základě §46, odst. (8) a (11) Zákona č. 458/2000 Sb.

### **V ochranných pásmech podzemních vedení je třeba dále dodržovat následující podmínky:**

1. Dodavatel prací musí před zahájením prací zajistit vytyčení podzemního zařízení a prokazatelně seznámit pracovníky, jichž se to týká, s jejich polohou a upozornit na odchylky od výkresové dokumentace.
2. Výkopové práce do vzdálenosti 1 metr od osy (krajního) kabelu musí být prováděny ručně. V případě provedení sond (ručně) může být tato vzdálenost snížena na 0,5 metru.
3. Zemní práce musí být prováděny v souladu s ČSN 73 6133 Návrh a provádění zemního tělesa pozemních komunikací a při zemních pracích musí být dodrženo Nařízení vlády č. 591/2006 Sb., o bližších minimálních požadavcích na bezpečnost a ochranu zdraví při práci na staveništích.
4. Místa křížení a souběhy ostatních zařízení se zařízeními energetiky musí být vyprojektovány a provedeny zejména dle ČSN 73 6005, ČSN EN 50 341-1,2, ČSN EN 50341-3, ČSN EN 50423-1, ČSN 33 2000-5-52 a PNE 34 1050.
5. Dodavatel prací musí oznámit příslušnému provozovateli distribuční soustavy zahájení prací minimálně 3 pracovní dny předem.
6. Při potřebě přejíždění trasy podzemních vedení vozidly nebo mechanismy je třeba po dohodě s provozovatelem provést dodatečnou ochranu proti mechanickému poškození.
7. Je zakázáno manipulovat s obnaženými kabely pod napětím. Odkryté kabely musí být za vypnutého stavu řádně vyvěšeny, chráněny proti poškození a označeny výstražnou tabulkou dle ČSN ISO 3864.
8. Před záhozem kabelové trasy musí být provozovatel kabelu vyzván ke kontrole uložení. Pokud toto organizace provádějící zemní práce neprovede, vyhrazuje si provozovatel distribuční soustavy právo nechat inkriminované místo znovu odkrýt.
9. Při záhozu musí být zemina pod kabely řádně udusána, kabely zapískovány a provedeno krytí proti mechanickému poškození.
10. Bez předchozího souhlasu je zakázáno snižovat nebo zvyšovat vrstvu zeminy nad kabelem.
11. Každé poškození zařízení provozovatele distribuční soustavy musí být okamžitě nahlášeno na Linku pro hlášení poruch Skupiny ČEZ, společnosti ČEZ Distribuce, a. s., 840 850 860, která je Vám k dispozici 24 hodin denně, 7 dní v týdnu.
12. Ukončení stavby musí být neprodleně ohlášeno příslušnému provoznímu útvaru.
13. **Po dokončení stavby provozovatel distribuční soustavy nesouhlasí s vyhlášením ochranného pásma nových rozvodů, které jsou budovány, protože se již jedná o práce v ochranném pásmu zařízení provozovatele distribuční soustavy. Případné opravy nebo rekonstrukce na svém zařízení nebude provozovatel distribuční soustavy provádět na výjimku z ochranného pásma nebo na základě souhlasu s činností v tomto pásmu.**

Případné nedodržení uvedených podmínek bude řešeno příslušným stavebním úřadem nebo nahlášeno Státní energetické inspekci v souladu s §93, Zákona č. 458/2000 Sb. jako porušení zákazu provádět činnosti v ochranných pásmech dle §46 téhož zákona.





## PODMÍNKY PRO PROVÁDĚNÍ ČINNOSTÍ V OCHRANNÝCH PÁSMECH NADZEMNÍCH VEDENÍ

Ochranné pásmo nadzemního vedení podle §46, odst. (3), Zák. č. 458/2000 Sb. je souvislý prostor vymezený svislými rovinami vedenými po obou stranách vedení ve vodorovné vzdálenosti měřené kolmo na vedení, které činí od krajního vodiče vedení na obě jeho strany:

- a) u napětí nad 1 kV a do 35 kV včetně
  - i) pro vodiče bez izolace 7 metrů (resp. 10 metrů u zařízení postaveného do 31. 12. 1994),
  - ii) pro vodiče s izolací základní 2 metry,
  - iii) pro závěsná kabelová vedení 1 metr;
- b) u napětí nad 35 kV do 110 kV včetně: 12 metrů (resp. 15 metrů u zařízení postaveného do 31. 12. 1994).

Poznámka:

Nadzemní vedení nízkého napětí (do 1 kV) není chráněno ochranným pásmem. Při činnostech prováděných v jeho blízkosti (práce v blízkosti) je nutné dodržet vzdálenosti dané ČSN EN 50110-1 ed. 2.

### **V ochranném pásmu nadzemního vedení je podle §46 odst. (8) a (9) zakázáno:**

1. zřizovat bez souhlasu vlastníka těchto zařízení stavby či umisťovat konstrukce a jiná podobná zařízení, jakož i uskladňovat hořlavé a výbušné látky,
2. provádět bez souhlasu vlastníka zemní práce,
3. provádět činnosti, které by mohly ohrozit spolehlivost a bezpečnost provozu těchto zařízení nebo ohrozit život, zdraví či majetek osob,
4. provádět činnosti, které by znemožňovaly nebo podstatně znesnadňovaly přístup k těmto zařízením,
5. vysazovat chmelnice a nechávat růst porosty nad výšku 3 metry.

Pokud stavba nebo stavební činnost zasahuje do ochranného pásma nadzemního vedení, je třeba požádat o písemný souhlas vlastníka nebo provozovatele tohoto zařízení na základě §46, odst. (8) a (11) Zákona č. 458/2000 Sb.

### **V ochranných pásmech nadzemních vedení je třeba dále dodržovat následující podmínky:**

1. Při pohybu nebo pracích v blízkosti elektrického vedení vysokého napětí se nesmí osoby, předměty, prostředky nemající povahu jeřábu přiblížit k živým částem - vodičům blíže než 2 metry (dle ČSN EN 50110-1).
2. Jeřáby a jim podobná zařízení musí být umístěny tak, aby v kterékoli poloze byly všechny jejich části mimo ochranné pásmo vedení a musí být zamezeno vyvrstvení lana.
3. Je zakázáno stavět budovy nebo jiné objekty v ochranných pásmech nadzemních vedení vysokého napětí.
4. Je zakázáno, provádět veškeré pozemní práce, při kterých by byla narušena stabilita podpěrných bodů - sloupů nebo stožárů.
5. Je zakázáno upevňovat antény, reklamy, ukazatele apod. pod, přes nebo přímo na stožáry elektrického vedení.
6. Dodavatel prací musí prokazatelně seznámit své pracovníky, jichž se to týká s ČSN EN 50110-1.
7. Pokud není možné dodržet body č. 1 až 4, je možné požádat příslušný provozní útvar provozovatele distribuční soustavy o další řešení (zajištění odborného dohledu pracovníka s elektrotechnickou kvalifikací dle Vyhlášky č. 50/78 Sb., vypnutí a zajištění zařízení, zaizolování živých částí...), pokud nejsou tyto podmínky již součástí jiného vyjádření ke konkrétní stavbě.
8. V případě požadavku na vypnutí zařízení po nezbytnou dobu provádění prací je nutné požádat minimálně 25 dní před požadovaným termínem. V případě vedení nízkého napětí je možné též požádat o zaizolování části vedení.

Při práci v ochranném pásmu nutno respektovat technické normy, zejména PNE 33 3301 a ČSN EN 50423-1.

Případné nedodržení uvedených podmínek bude řešeno příslušným stavební úřadem nebo nahlášeno Státní energetické inspekci v souladu s §93, Zákona č. 458/2000 Sb. jako porušení zákazu provádět činnosti v ochranných pásmech dle §46 téhož zákona.



## PODMÍNKY PRO PROVÁDĚNÍ ČINNOSTÍ V OCHRANNÝCH PÁSMECH ELEKTRICKÝCH STANIC

Ochranné pásmo elektrické stanice je stanoveno v §46, odst. (6), Zák. č. 458/2000 Sb. a je vymezeno svislými rovinami vedenými ve vodorovné vzdálenosti:

- a) u venkovních el. stanic a dále stanic s napětím větším než 52 kV v budovách 20 metrů od oplocení nebo od vnějšího líce obvodového zdiva,
- b) u stožárových elektrických stanic a věžových stanic s venkovním příívodem s převodem napětí z úrovně nad 1 kV a menší než 52 kV na úroveň nízkého napětí 7 m od vnější hrany půdorysu stanice ve všech směrech,
- c) u kompaktních a zděných el. stanic s převodem napětí z úrovně nad 1 kV a menší než 52 kV na úroveň nízkého napětí 2 metry od vnějšího pláště stanice ve všech směrech,
- d) u vestavěných el. stanic 1 metr od obestavění.

### **V ochranném pásmu elektrické stanice je podle §46 odst. (8) a (10) zakázáno:**

1. zřizovat bez souhlasu vlastníka těchto zařízení stavby či umisťovat konstrukce a jiná podobná zařízení, jakož i uskladňovat hořlavé a výbušné látky,
2. provádět bez souhlasu vlastníka zemní práce,
3. provádět činnosti, které by mohly ohrozit spolehlivost a bezpečnost provozu těchto zařízení nebo ohrozit život, zdraví či majetek osob,
4. provádět činnosti, které by znemožňovaly nebo podstatně znesnadňovaly přístup k těmto zařízením.

Pokud stavba nebo stavební činnost zasahuje do ochranného pásma elektrické stanice, je třeba požádat o písemný souhlas vlastníka nebo provozovatele tohoto zařízení na základě §46, odst. (8) a (11) Zákona č. 458/2000 Sb.

### **V ochranném pásmu elektrické stanice je dále zakázáno provádět činnosti, které by mohly mít za následek ohrožení bezpečnosti a spolehlivosti provozu stanice nebo zmenšující či podstatně znesnadňující její obsluhu a údržbu a to zejména:**

1. provádět výkopové práce ohrožující zaústění podzemních vedení vysokého a nízkého napětí nebo stabilitu stavební části el. stanice (viz. podmínky pro činnosti v ochranných pásmech podzemního vedení),
2. skladovat či umisťovat předměty bránící přístupu do elektrické stanice nebo k rozvaděčům vysokého nebo nízkého napětí,
3. umisťovat antény, reklamy, ukazatele apod.,
4. zřizovat oplocení, které by znemožnilo obsluhu el. stanice.

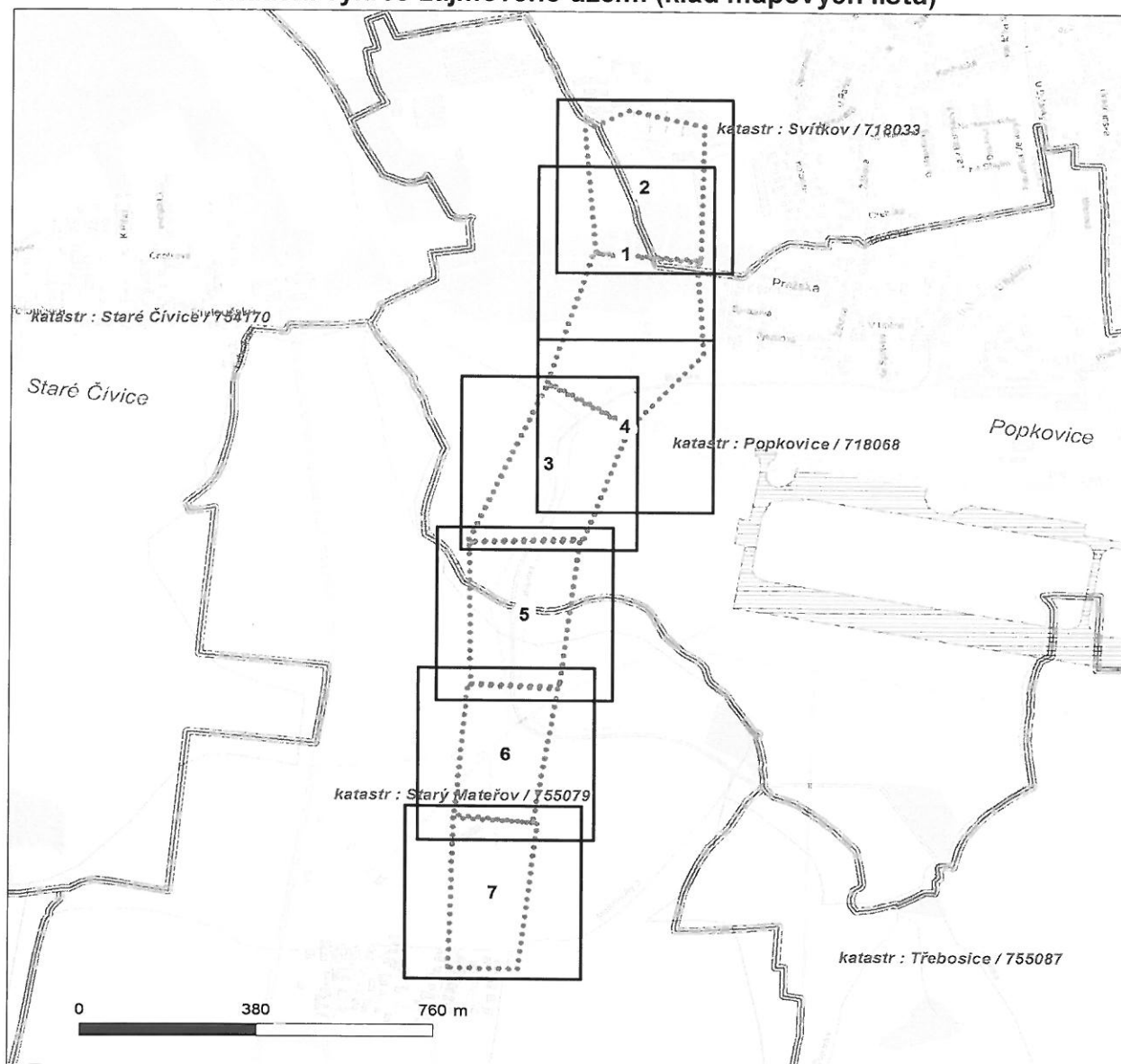
Případné nedodržení uvedených podmínek bude řešeno příslušným stavebním úřadem nebo nahlášeno Státní energetické inspekci v souladu s §93, Zákona č. 458/2000 Sb. jako porušení zákazu provádět činnosti v ochranných pásmech dle §46 téhož zákona.



Platí pouze se sdělením číslo 0100372467.

Zakreslené polohy zařízení v příloze jsou pouze informativní.

### Situační výkres zájmového území (klad mapových listů)



#### LEGENDA

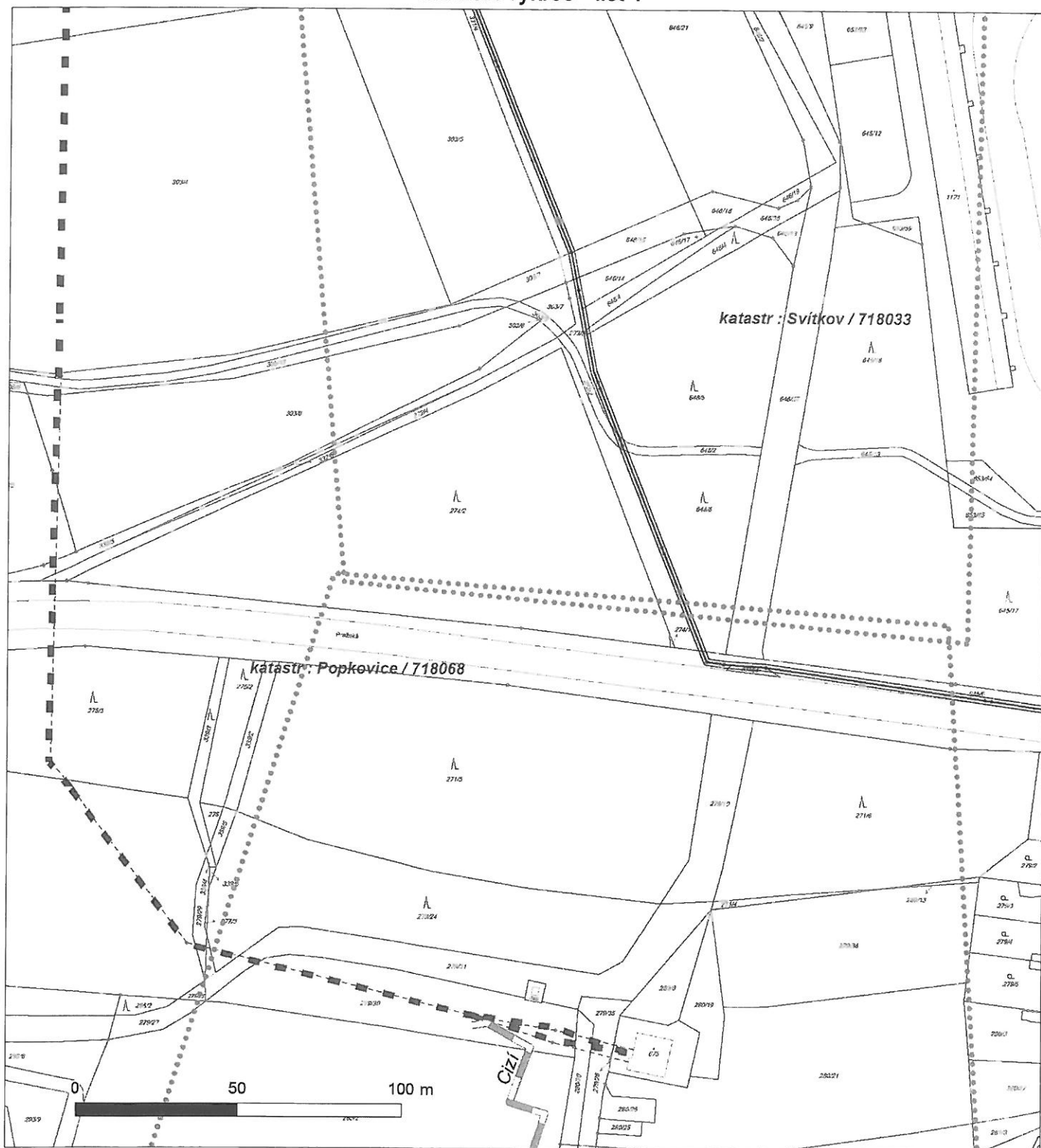
	Podzemní vedení NN do 1kV		Stanice do 52 kV - stožárová
	Nadzemní vedení NN do 1kV		Stanice do 52 kV - zděná
	Podzemní vedení VN do 35 kV		Transformovna (nad 52 kV)
	Nadzemní vedení VN do 35 kV		Probíhající investice ČEZ Distribuce
	Podzemní vedení VVN 110kV		Stanice ČEZ Distribuce ve výstavbě
	Nadzemní vedení VVN 110kV		Zařízení ČEZ Distribuce ve výstavbě
	NN přívod odběratele		Hranice katastrálního území
	Cizí energetické vedení		
	Zájmové území		



Platí pouze se sdělením číslo 0100372467.

Zakreslené polohy zařízení v příloze jsou pouze informativní.

### Situační výkres - list 1

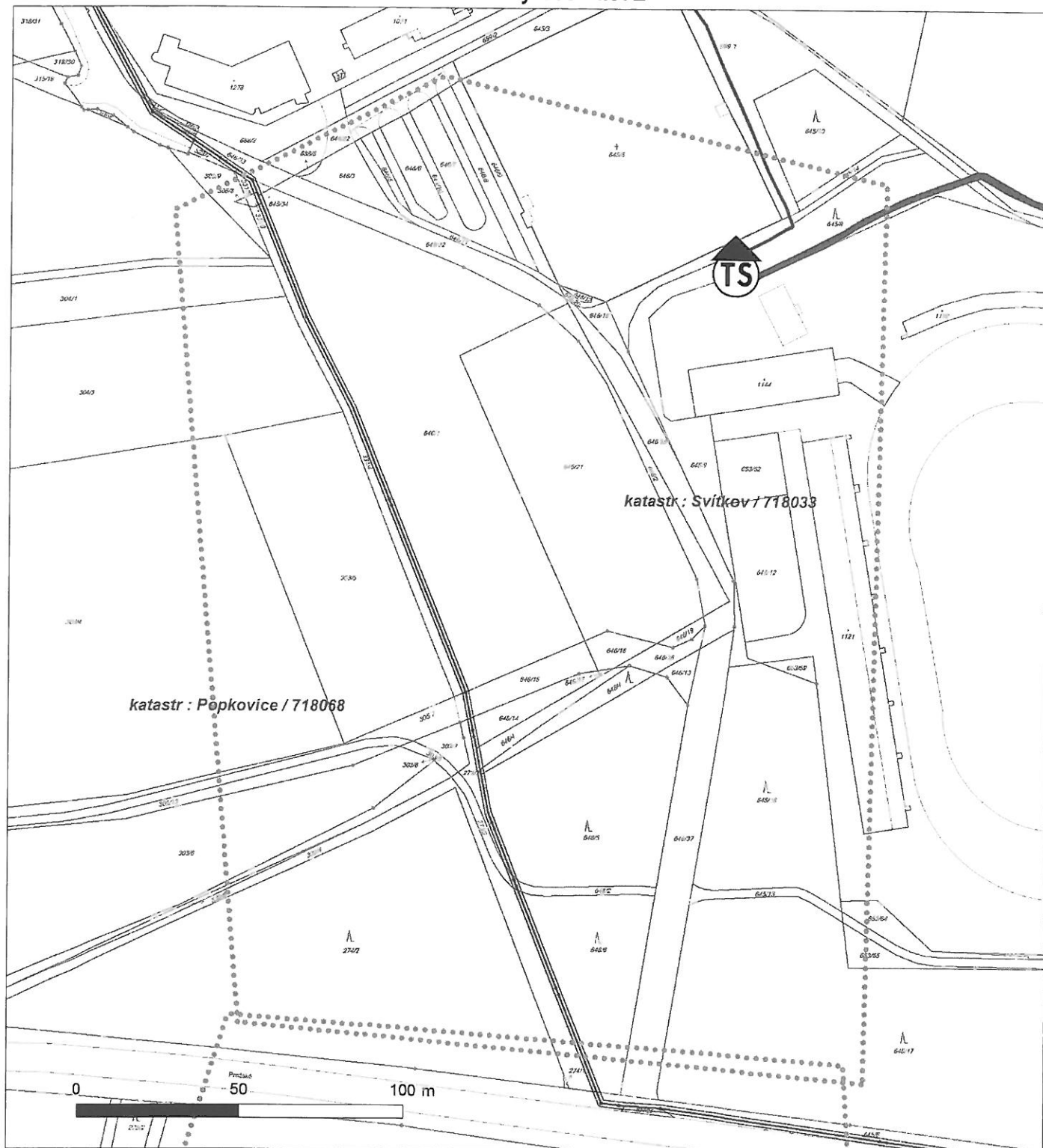




Platí pouze se sdělením číslo 0100372467.

Zakreslené polohy zařízení v příloze jsou pouze informativní.

### Situační výkres - list 2

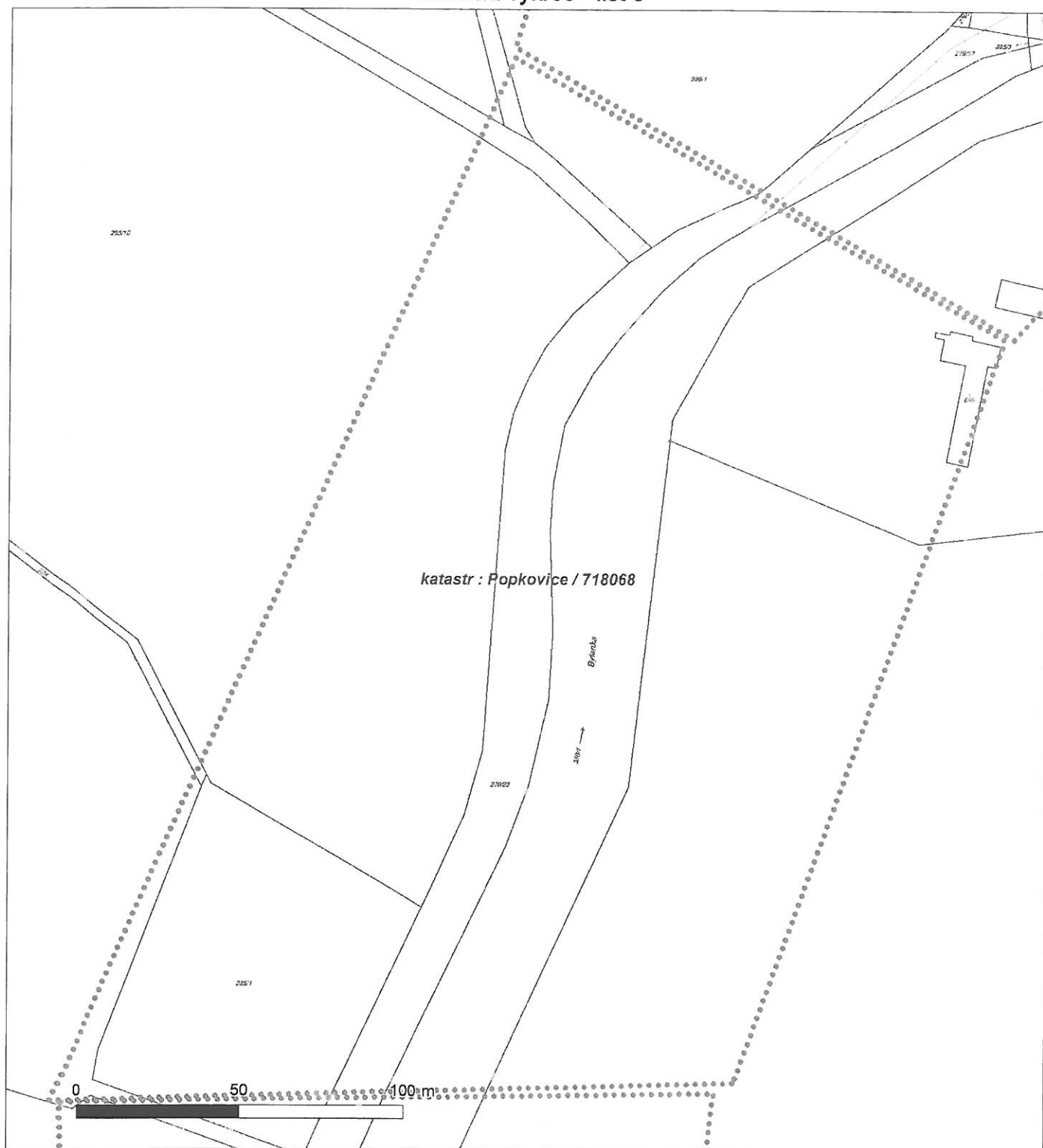




Platí pouze se sdělením číslo 0100372467.

Zakreslené polohy zařízení v příloze jsou pouze informativní.

### Situační výkres - list 3

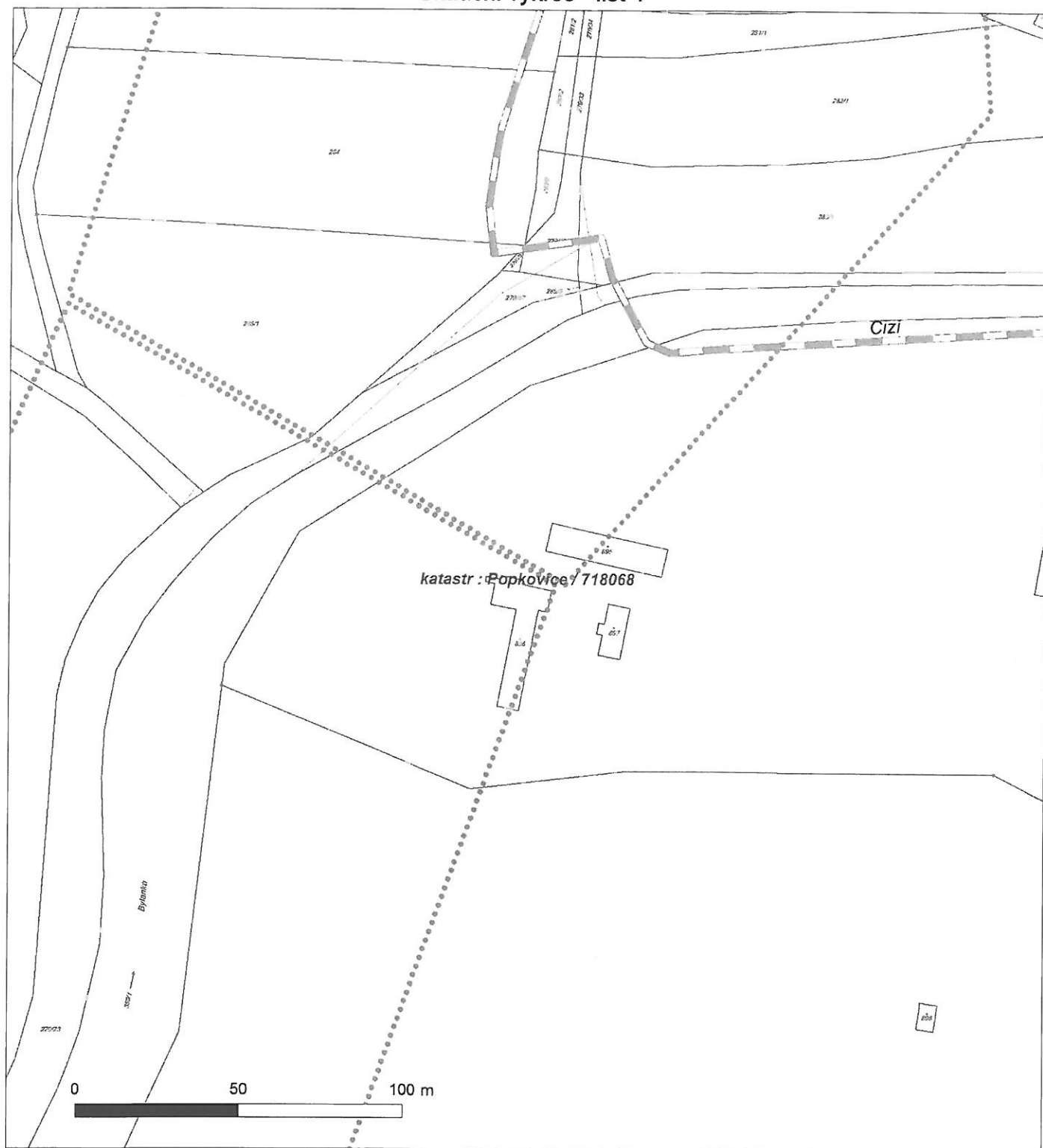




Platí pouze se sdělením číslo 0100372467.

Zakreslené polohy zařízení v příloze jsou pouze informativní.

### Situační výkres - list 4



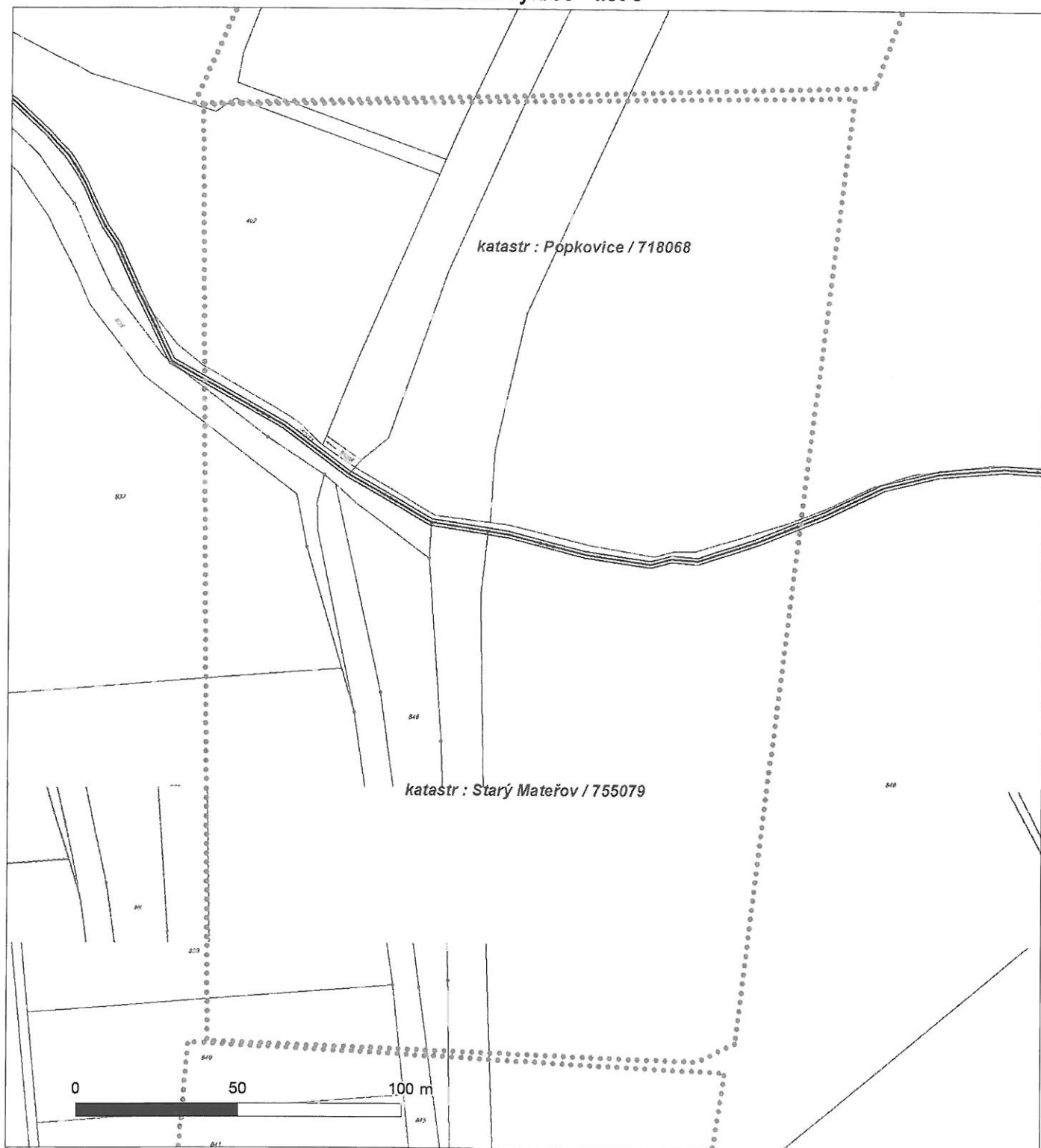




Platí pouze se sdělením číslo 0100372467.

Zakreslené polohy zařízení v příloze jsou pouze informativní.

### Situační výkres - list 5

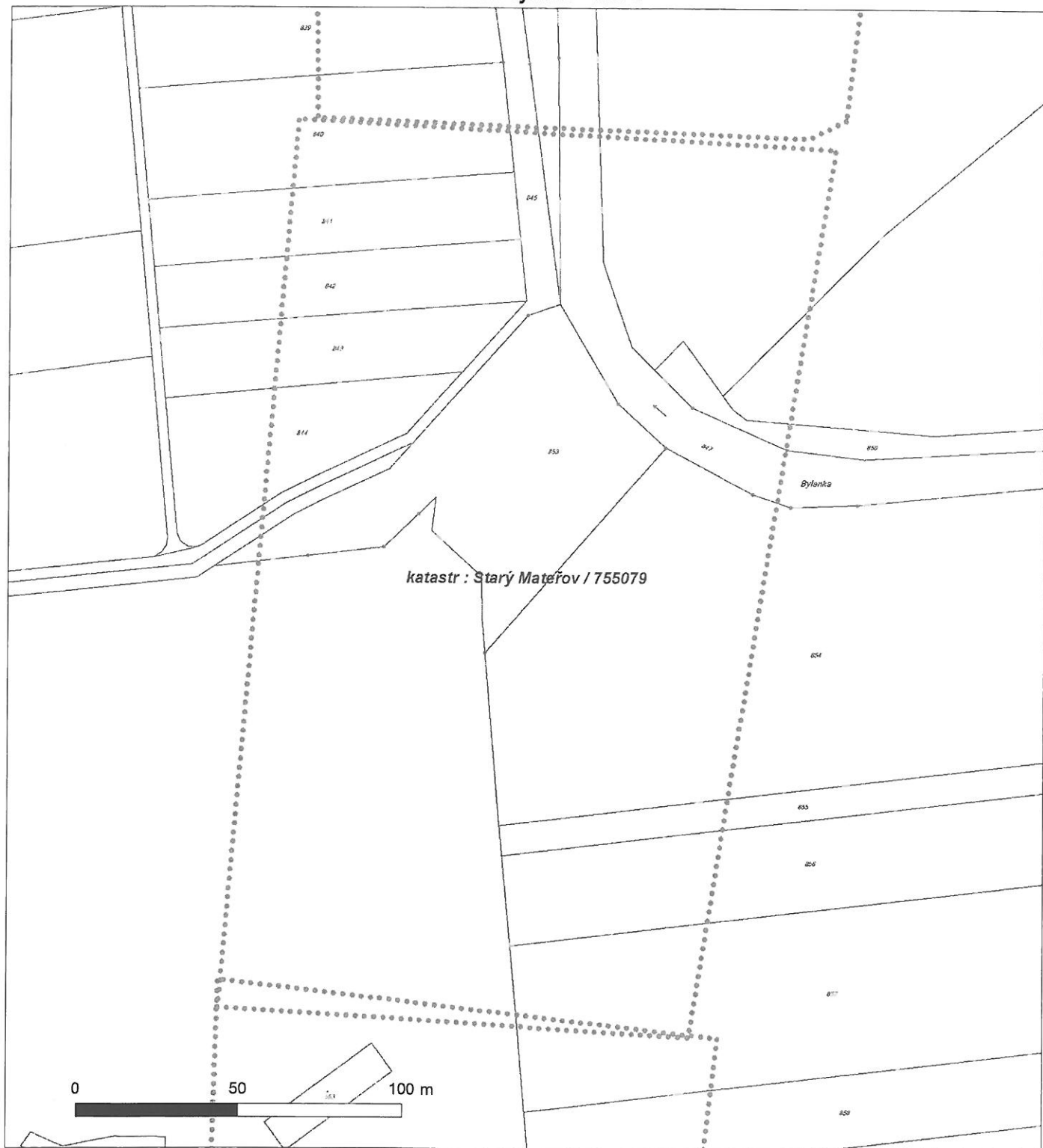




Platí pouze se sdělením číslo 0100372467.

Zakreslené polohy zařízení v příloze jsou pouze informativní.

### Situační výkres - list 6

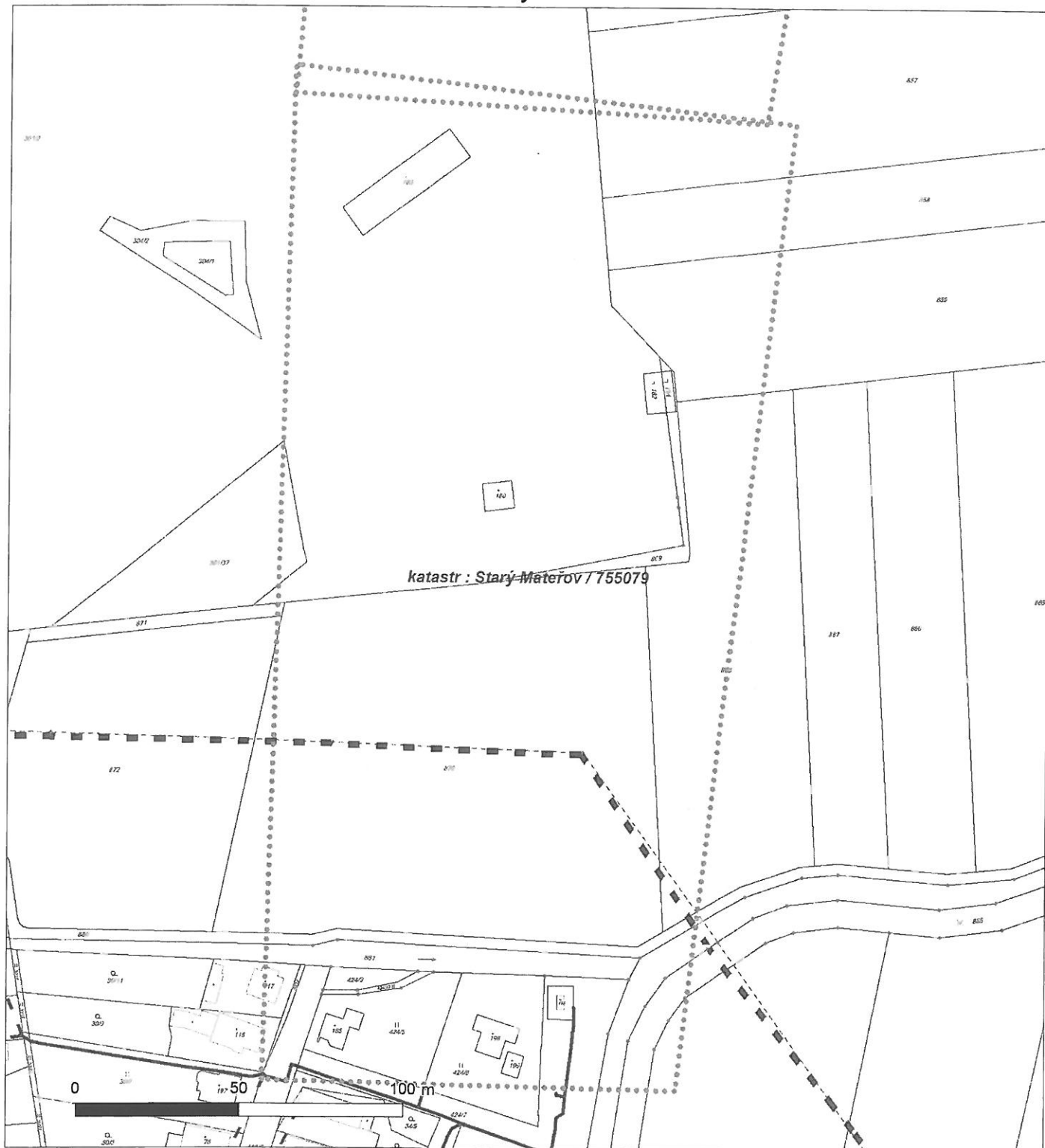




Platí pouze se sdělením číslo 0100372467.

Zakreslené polohy zařízení v příloze jsou pouze informativní.

### Situační výkres - list 7





ŽADATEL

Multiaqua s.r.o.

NAŠE ZNAČKA  
0200280519

VYŘIZUJE / LINKA  
ČEZ ICT Services, a. s.

VYŘÍZENÍ DNE  
03.02.2015

Pro: **Informativní**

**Sdělení o existenci komunikačního vedení společnosti ČEZ ICT Services, a. s., pro akci:**

**Napojení oblasti Třebosice - Starý Mateřov do kanalizace a ČOV Pardubice**

Vážený zákazníku,

dovolujeme si reagovat na Vaši žádost, která se týkala sdělení o existenci komunikačního vedení. Na Vámi uvedeném zájmovém území se nenachází komunikační vedení v majetku ČEZ ICT Services, a. s.

Tímto sdělením dáváme souhlas s územním řízením, stavebním řízením a se zjednodušeným územním řízením pro výše uvedenou stavbu.

Toto sdělení je platné 1 rok od 03.02.2015.

S pozdravem

Martin Šklíba  
ČEZ ICT Services, a. s.

**Přílohy**

Situační výkres zájmového území



SKUPINA ČEZ – GENERÁLNÍ PARTNER ČESKÉHO OLYMPIJSKÉHO TÝMU 2001–2016

ČEZ ICT Services, a. s.

Praha 4, Duhová 1531/3, PSČ 140 53 | tel.: 841 842 843, fax: 211 046 250, e-mail: servicedesk@cez.cz,  
www.cez.cz | IČ: 26470411, DIČ: CZ26470411 | zapsaná v obchodním rejstříku vedeném Městským  
soudem v Praze, oddíl B, vložka 7309 | zasilací adresa pro zákazníky: Praha 4, Duhová 1444/2,  
PSČ 140 53

Multiaqua s.r.o.  
Veverkova 1343/1  
50002 Hradec Králové

naše značka  
5001062310

vyřizuje  
Pavel Gabriel

datum  
03.02.2015

Věc:

**Napojení oblasti Třebosice - Starý Mateřov do kanalizace a ČOV Pardubice**

K.ú. - p.č.: Svítkov, Starý Mateřov, Popkovice

Stavebník: Vodovody a kanalizace Pardubice, a.s., Teplého 2014, 53002 Pardubice

Účel stanoviska: Existence sítí

RWE GasNet, s.r.o., jako provozovatel distribuční soustavy (PDS) a technické infrastruktury, zastoupený RWE Distribuční služby, s.r.o., vydává toto stanovisko:

V zájmovém území vyznačeném v příloze tohoto stanoviska, nebo jeho blízkosti se nachází provozovaná plynárenská zařízení (dále jen PZ) ve vlastnictví nebo správě RWE GasNet, s.r.o. - viz příloha s informativní polohou tohoto PZ a informací v legendě.

Upozorňujeme, že se v zájmovém území vyznačeném v příloze tohoto stanoviska mohou nacházet PZ, která jsou ve fázi výstavby a doposud nebyla předána RWE GasNet, s.r.o. k provozování. Taktéž se v zájmovém území mohou nacházet PZ jiných vlastníků či správců, případně i dlouhodobě nefunkční/neprovozovaná PZ bez dostupných informací o jejich poloze.

Toto stanovisko slouží POUZE JAKO INFORMACE o existenci PZ v zájmovém území vyznačeném v příloze.

Stanovisko NELZE POUŽÍT pro jednání s orgány státní správy ve věcech územního plánování a stavebního řádu dle zákona č. 183/2006 Sb. v platném znění a NELZE ho použít např. pro územní řízení, řízení o územním souhlasu, veřejnoprávní smlouvy pro umístění stavby, zjednodušené územní řízení, ohlášení, stavební řízení, společné územní a stavební řízení, veřejnoprávní smlouvu o provedení stavby nebo oznámení stavebního záměru s certifikátem autorizovaného inspektora.

Stanovisko NELZE POUŽÍT pro realizaci stavby a rovněž nenahrazuje stanovisko k dokumentaci stavby.

Pro případné upřesnění polohy PZ je nutné provést jeho vytyčení. Vytyčení provede příslušná provozní oblast. Při žádosti uvede žadatel naši značku (číslo jednací) uvedenou v úvodu tohoto stanoviska.

Stanovisko bylo vygenerováno na základě Vaší žádosti automaticky.

Platí pouze pro území vyznačené v příloze tohoto stanoviska a to 24 měsíců ode dne jeho vydání.

V případě dotčení pozemku v majetku RWE kontaktujte prosím RWE GasNet, s.r.o. Kontakt naleznete na adrese [www.rwe-distribuce.cz/cs/kontaktni-system/](http://www.rwe-distribuce.cz/cs/kontaktni-system/), činnost "Smluvní vztahy - pozemky a budovy plynárenských zařízení", případně na Zákaznické lince 840 11 33 55.

RWE Distribuční služby, s.r.o.

Plynárenská 499/1  
657 02 Brno  
T +420532221111  
F +420545578571  
E [info\\_ds@rwe.cz](mailto:info_ds@rwe.cz)  
I [www.rwe.cz](http://www.rwe.cz)  
IČ: 27935311  
DIČ: CZ27935311

Zapsán do obchodního rejstříku:  
Krajský soud v Brně  
oddíl C, vložka 57165  
26.07.2007

Bankovní spojení:  
ČSOB a.s.  
Číslo účtu: 17837923  
Kód banky: 0300



Za správnost a úplnost dokumentace předložené s žádostí včetně jejího souladu s platnými předpisy plně zodpovídá její zpracovatel. Stanovisko nenahrazuje případná další stanoviska k jiným částem stavby.

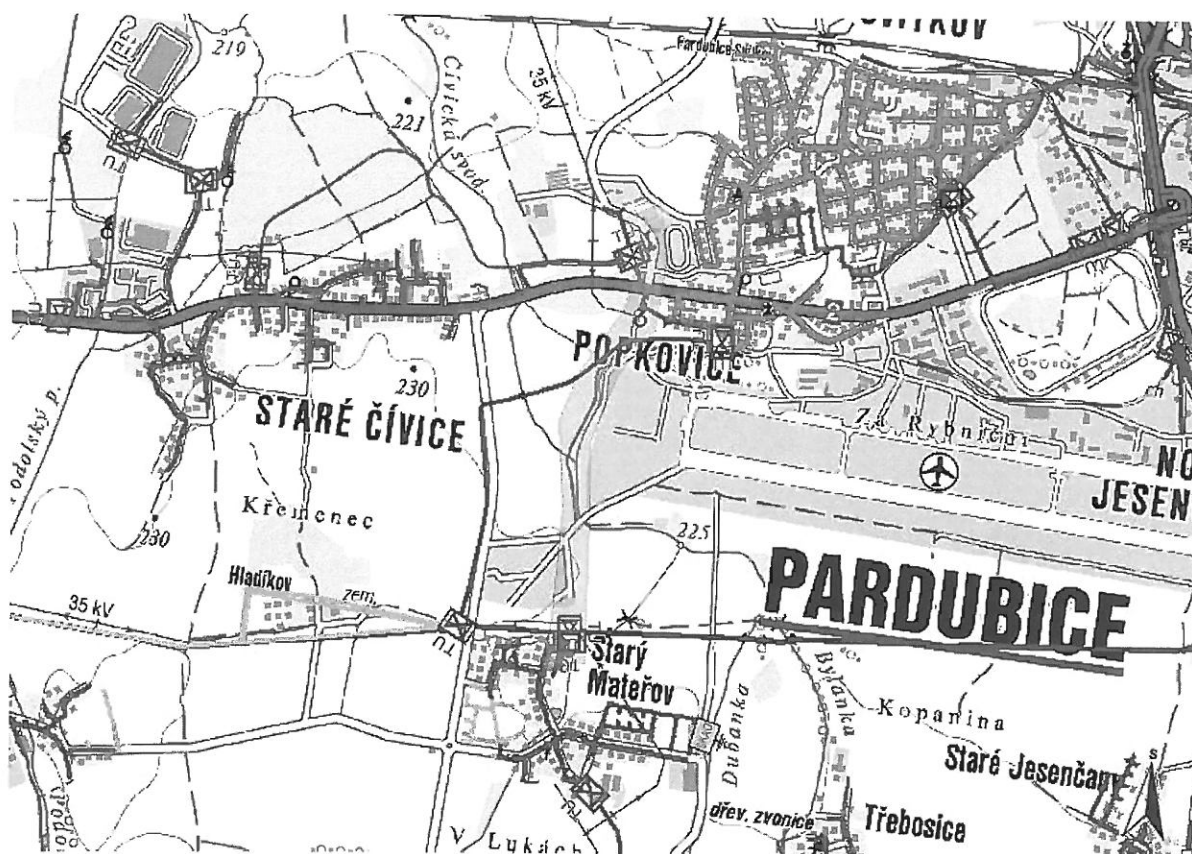
V případě další korespondence nebo jednání (např. změna stavby) uvádějte naši značku - 5001062310 a datum tohoto stanoviska. Kontakty jsou k dispozici na [www.rwe-ds.cz](http://www.rwe-ds.cz) nebo Zákaznická linka 840 11 33 55.

Pavel Gabriel  
technik externích požadavků  
odbor zpracování externích požadavků  
RWE Distribuční služby, s.r.o.  
+420495563464  
[pavel.gabriel@rwe.cz](mailto:pavel.gabriel@rwe.cz)

Přílohy: Orientační zákres plynárenského zařízení

Příloha: Orientační zakres plynárenského zařízení. Tato příloha je nedílnou součástí stanoviska č. 5001062310 ze dne 03.02.2015.

Provozovatel DS: RWE GasNet, s.r.o.; Stavebník: Vodovody a kanalizace Pardubice, a.s., Teplého 1014, 53002 Pardubice. K.Ú.: Svitkov, Starý Mateřov, Popkovice.



Legenda:

	linie plynovodu
	NTL
	STL
	VTL
	VVTL
	nefunkční
	výstavba
	regulační stanice
	ochranné zařízení
	kabel
	elektropřípojka
	kabel protikoroziční ochrany
	anodové uzemnění
	stanice katodové ochrany





**VYJÁDRĚNÍ O EXISTENCI SÍTĚ ELEKTRONICKÝCH KOMUNIKACÍ  
A VŠEOBECNÉ PODMÍNKY OCHRANY SÍTĚ ELEKTRONICKÝCH KOMUNIKACÍ  
SPOLEČNOSTI O2 CZECH REPUBLIC A.S.**

vydané podle § 101 zákona č. 127/2005 Sb., o elektronických komunikacích a o změně některých souvisejících zákonů (zákon o elektronických komunikacích), ve znění pozdějších předpisů a § 161 zákona č. 183/2006 Sb., o územním plánování a stavebním řádu (stavební zákon) či dle dalších příslušných právních předpisů

**Číslo jednací: 521745/15**

**Číslo žádosti: 0115 295 226**

**Důvod vydání Vyjádření: Vyjádření k dokumentaci pro provádění stavby**

**Platnost tohoto Vyjádření končí dne: 2. 2. 2017.**

<b>Žadatel</b>	Multiaqua s.r.o.	
<b>Stavebník</b>	Vodovody a kanalizace Pardubice, a.s., , Pardubice,	
<b>Název akce</b>	Nápojení oblasti Třebosice - Starý Mateřov do kanalizace a ČOV Pardubice	
<b>Zájmové území</b>	<b>Okres</b>	Pardubice
	<b>Obec</b>	Pardubice, Starý Mateřov
	<b>Kat. území / č. parcely</b>	Starý Mateřov; Svítkov; Popkovice

Žadatel shora označenou žádostí určil a vyznačil zájmové území, jakož i stanovil důvod pro vydání Vyjádření o existenci sítě elektronických komunikací a Všeobecných podmínek ochrany sítě elektronických komunikací společnosti O2 Czech Republic a.s. (dále jen *Vyjádření*).

Na základě určení a vyznačení zájmového území žadatelem a na základě stanovení důvodu pro vydání *Vyjádření* vydává společnost O2 Czech Republic a.s. následující *Vyjádření*:

**Ve vyznačeném zájmovém území se nachází síť elektronických komunikací společnosti O2 Czech Republic a.s. (dále jen SEK) nebo její ochranné pásmo.**

Existence a poloha SEK je zakreslena v příloženém výřezu/výřezích z účelové mapy *SEK* společnosti *O2 Czech Republic a.s.* Ochranné pásmo *SEK* je v souladu s ustanovením § 102 zákona č. 127/2005 Sb., o elektronických komunikacích a o změně některých souvisejících zákonů stanoveno rozsahem 1,5 m po stranách krajního vedení *SEK* a není v příloženém výřezu/výřezích z účelové mapy *SEK* společnosti *O2 Czech Republic a.s.* vyznačeno (dále jen *Ochranné pásmo*).

(1) *Vyjádření* je platné pouze pro zájmové území určené a vyznačené žadatelem, jakož i pro důvod vydání *Vyjádření* stanovený žadatelem v žádosti.

*Vyjádření* pozbývá platnosti uplynutím doby platnosti v tomto *Vyjádření* uvedeně, změnou rozsahu zájmového území či změnou důvodu vydání *Vyjádření* uvedeného v žádosti, nesplněním povinnosti stavebníka dle bodu (2) tohoto *Vyjádření*, a nebo pokud se žadatel či stavebník bezprostředně před zahájením realizace stavby ve vyznačeném zájmovém území prokazatelně neujistí u společnosti O2 Czech Republic a.s. o tom, zda toto *Vyjádření* v době bezprostředně předcházející zahájení realizace stavby ve vyznačeném zájmovém území stále odpovídá skutečnosti, to vše v závislosti na tom, která ze skutečností rozhodná pro pozbytí platnosti tohoto *Vyjádření* nastane nejdříve.

(2) Stavebník, nebo jím pověřená třetí osoba, je povinen bez zbytečného odkladu poté, kdy zjistil, že jeho záměr, pro který podal shora označenou žádost, je v kolizi se *SEK* a nebo zasahuje do *Ochranného pásma SEK*, nejpozději však před počátkem zpracování projektové dokumentace stavby, která koliduje se *SEK* a nebo zasahuje do *Ochranného pásma SEK*, vyzvat společnost *O2 Czech Republic a.s.* ke stanovení konkrétních podmínek ochrany *SEK*, bude-li stanovení takových konkrétních podmínek třeba, případně k přeložení *SEK*, a to v pracovní dny od 8:00 do 15:00, prostřednictvím zaměstnance společnosti *O2 Czech Republic a.s.* pověřeného ochranou sítě - **Roman Ďuriš**, tel.: 495 552 882, 602 482 995, e-mail: roman.duris@o2.cz (dále jen *POS*).



Číslo jednací:

521745/15

Číslo žádosti:

0115 295 226

(3) **Přeložení SEK zajistí její vlastník, společnost O2 Czech Republic a.s.** Stavebník, který vyvolal překládku SEK je dle ustanovení § 104 odst. 17 zákona č. 127/2005 Sb., o elektronických komunikacích a o změně některých souvisejících zákonů povinen uhradit společnosti O2 Czech Republic a.s. veškeré náklady na nezbytné úpravy dotčeného úseku SEK, a to na úrovni stávajícího technického řešení.

(4) **Pro účely přeložení SEK dle bodu (3) tohoto Vyjádření je stavebník povinen uzavřít se společností O2 Czech Republic a.s. Smlouvu o realizaci překládky SEK.**

(5) Bez ohledu na všechny shora v tomto Vyjádření uvedené skutečnosti je stavebník, nebo jím pověřená třetí osoba povinen řídit se Všeobecnými podmínkami ochrany SEK společnosti O2 Czech Republic a.s., které jsou nedílnou součástí tohoto Vyjádření.

(6) Společnost O2 Czech Republic a.s. prohlašuje, že žadateli byly pro jím určené a vyznačené zájmové území poskytnuty veškeré, ke dni podání shora označené žádosti, dostupné informace o SEK.

(7) Žadateli převzetím tohoto Vyjádření vzniká povinnost poskytnuté informace a data užít pouze k účelu, pro který mu byla tato poskytnuta. Žadatel není oprávněn poskytnuté informace a data rozmnožovat, rozšiřovat, pronajímat, půjčovat či jinak užívat bez souhlasu společnosti O2 Czech Republic a.s.. V případě porušení těchto povinností vznikne žadateli odpovědnost vyplývající z platných právních předpisů, zejména předpisů práva autorského.

V případě dotazů k Vyjádření lze kontaktovat společnost O2 Czech Republic a.s. na asistenční lince 14 111.

**Přílohami Vyjádření jsou:**

- Všeobecné podmínky ochrany SEK společnosti O2 Czech Republic a.s.
- Situační výkres (obsahuje zájmové území určené a vyznačené žadatelem a výřezy účelové mapy SEK)
- Informace k výtčením SEK

Vyjádření vydala společnost O2 Czech Republic a.s. dne: 2. 2. 2015.

O2 Czech Republic a.s.  
Za Brumlovkou 266/2  
140 22 Praha 4  
DIČ: CZ60193336

697



## **Všeobecné podmínky ochrany SEK společnosti O2 Czech Republic a.s.**

### **I. Obecná ustanovení**

1. Stavebník, nebo jím pověřená třetí osoba, je povinen při provádění jakýchkoliv činností, zejména stavebních nebo jiných prací, při odstraňování havárií a projektování staveb, řídit se platnými právními předpisy, technickými a odbornými normami (včetně doporučených), správnou praxí v oboru stavebnictví a technologickými postupy a učinit veškerá opatření nezbytná k tomu, aby nedošlo k poškození nebo ohrožení sítě elektronických komunikací ve vlastnictví společnosti O2 Czech Republic a.s. a je výslovně srozuměn s tím, že SEK jsou součástí veřejné komunikační sítě, jsou zajišťovány ve veřejném zájmu a jsou chráněny právními předpisy.

2. Při jakékoliv činnosti v blízkosti vedení SEK je stavebník, nebo jím pověřená třetí osoba, povinen respektovat ochranné pásmo SEK tak, aby nedošlo k poškození nebo zamezení přístupu k SEK. Při křížení nebo souběhu činností se SEK je povinen řídit se platnými právními předpisy, technickými a odbornými normami (včetně doporučených), správnou praxí v oboru stavebnictví a technologickými postupy. Při jakékoliv činnosti ve vzdálenosti menší než 1,5 m od krajního vedení vyznačené trasy podzemního vedení SEK (dále jen PVSEK) nesmí používat mechanizačních prostředků a nevhodného nářadí.

3. Pro případ porušení kterékoliv z povinností stavebníka, nebo jím pověřené třetí osoby, založené Všeobecnými podmínkami ochrany SEK společnosti O2 Czech Republic a.s. je stavebník, nebo jím pověřená třetí osoba, odpovědný za veškeré náklady a škody, které společnosti O2 Czech Republic a.s. vzniknou porušením jeho povinností.

4. V případě, že budou zemní práce zahájeny po uplynutí doby platnosti tohoto Vyjádření, nelze toto Vyjádření použít jako podklad pro vytyčení a je třeba požádat o vydání nového Vyjádření.

5. Bude-li žadatel na společnosti O2 Czech Republic a.s. požadovat, aby se jako účastník správního řízení, pro jehož účely bylo toto Vyjádření vydáno, vzdala práva na odvolání proti rozhodnutí vydanému ve správním řízení, pro jehož účely bylo toto Vyjádření vydáno, je povinen kontaktovat POS.

### **II. Součinnost stavebníka při činnostech v blízkosti SEK**

1. Započetí činnosti je stavebník, nebo jím pověřená třetí osoba, povinen oznámit POS. Oznámení bude obsahovat číslo Vyjádření, k němuž se vztahují tyto podmínky.

2. Před započatím zemních prací či jakékoliv jiné činnosti je stavebník, nebo jím pověřená třetí osoba, povinen zajistit vyznačení tras PVSEK na terénu dle polohopisné dokumentace. S vyznačenou trasou PVSEK prokazatelně seznámí všechny osoby, které budou a nebo by mohly činnosti provádět.

3. Stavebník, nebo jím pověřená třetí osoba, je povinen upozornit jakoukoliv třetí osobu, jež bude provádět zemní práce, aby zjistila nebo ověřila stranovou a hloubkovou polohu PVSEK příčnými sondami, a je srozuměn s tím, že možná odchylka uložení středu trasy PVSEK, stranová i hloubková, činí +/- 30 cm mezi skutečným uložením PVSEK a polohovými údaji ve výkresové dokumentaci.

4. Při provádění zemních prací v blízkosti PVSEK je stavebník, nebo jím pověřená třetí osoba, povinen postupovat tak, aby nedošlo ke změně hloubky uložení nebo prostorového uspořádání PVSEK. Odkryté PVSEK je stavebník, nebo jím pověřená třetí osoba, povinen zabezpečit proti prověšení, poškození a odcizení.

5. Při zjištění jakéhokoliv rozporu mezi údaji v projektové dokumentaci a skutečností je stavebník, nebo jím pověřená třetí osoba, povinen bez zbytečného odkladu přerušit práce a zjištění rozporu oznámit POS. V přerušovaných pracích lze pokračovat teprve poté, co od POS prokazatelně obdržel souhlas k pokračování v pracích.

6. V místech, kde PVSEK vystupuje ze země do budovy, rozváděče, na sloup apod. je stavebník, nebo jím pověřená třetí osoba, povinen vykonávat zemní práce se zvýšenou mírou opatrnosti s ohledem na ubývající krytí nad PVSEK. Výkopové práce v blízkosti sloupů nadzemního vedení SEK (dále jen NVSEK) je povinen provádět v takové vzdálenosti, aby nedošlo k narušení jejich stability, to vše za dodržení platných právních předpisů, technických a odborných norem, správné praxi v oboru stavebnictví a technologických postupů.



Příloha k Vyjádření č.j.: 521745/15

Číslo žádosti: 0115 295 226

7. Při provádění zemních prací, u kterých nastane odkrytí *PVSEK*, je povinen stavebník, nebo jím pověřená třetí osoba před zakrytím *PVSEK* vyzvat *POS* ke kontrole. Zához je oprávněn provést až poté, kdy prokazatelně obdržel souhlas *POS*.

8. Stavebník, nebo jím pověřená třetí osoba, není oprávněn manipulovat s kryty kabelových komor a vstupovat do kabelových komor bez souhlasu společnosti *O2 Czech Republic a.s.*

9. Stavebník, nebo jím pověřená třetí osoba, není oprávněn trasu *PVSEK* mimo vozovku přejíždět vozidly nebo stavební mechanizací, a to až do doby, než *PVSEK* řádně zabezpečí proti mechanickému poškození. Stavebník, nebo jím pověřená třetí osoba, je povinen projednat s *POS* způsob mechanické ochrany trasy *PVSEK*. Při přepravě vysokého nákladu nebo mechanizace pod trasou *NVSEK* je stavebník, nebo jím pověřená třetí osoba, povinen respektovat výšku *NVSEK* nad zemí.

10. Stavebník, nebo jím pověřená třetí osoba, není oprávněn na trase *PVSEK* (včetně ochranného pásma) jakkoliv měnit niveletu terénu, vysazovat trvalé porosty ani měnit rozsah a konstrukci zpevněných ploch (např. komunikací, parkovišť, vjezdů aj.).

11. Stavebník, nebo jím pověřená třetí osoba, je povinen manipulační a skladové plochy zřizovat v takové vzdálenosti od *NVSEK*, aby činnosti na/v manipulačních a skladových plochách nemohly být vykonávány ve vzdálenost menší než 1m od *NVSEK*.

12. Stavebník, nebo jím pověřená třetí osoba, je povinen obrátit se na *POS* v průběhu stavby, a to ve všech případech, kdy by i nad rámec těchto Všeobecných podmínek ochrany *SEK* společnosti *O2 Czech Republic a.s.* mohlo dojít ke střetu stavby se *SEK*.

13. Stavebník, nebo jím pověřená třetí osoba, není oprávněn užívat, přemísťovat a odstraňovat technologické, ochranné a pomocné prvky *SEK*.

14. Stavebník, nebo jím pověřená třetí osoba, není oprávněn bez předchozího projednání s *POS* jakkoliv manipulovat s případně odkrytými prvky *SEK*, zejména s ochrannou skříňí optických spojek, optickými spojkami, technologickými rezervami či jakýmkoliv jiným zařízením *SEK*. Stavebník, nebo jím pověřená třetí osoba, je výslovně srozuměn s tím, že technologická rezerva představuje několik desítek metrů kabelu stočeného do kruhu a ochranou optické spojky je skříň o hraně cca 1m.

15. Stavebník, nebo jím pověřená třetí osoba, je povinen každé poškození či krádež *SEK* neprodleně od okamžiku zjištění takové skutečnosti, oznámit *POS* nebo poruchové službě společnosti *O2 Czech Republic a.s.*, telefonní číslo 800 184 084, pro oblast Praha lze užít telefonní číslo 241 400 500.

### III. Práce v objektech a odstraňování objektů

1. Stavebník, nebo jím pověřená třetí osoba, je povinen před zahájením jakýchkoliv prací v budovách a jiných objektech, kterými by mohl ohrozit stávající *SEK*, prokazatelně kontaktovat *POS* a zajistit u společnosti *O2 Czech Republic a.s.* bezpečné odpojení *SEK*.

2. Při provádění činností v budovách a jiných objektech je stavebník, nebo jím pověřená třetí osoba, povinen v souladu s právními předpisy, technickými a odbornými normami (včetně doporučených), správnou praxí v oboru stavebnictví a technologickými postupy provést mimo jiné průzkum vnějších i vnitřních vedení *SEK* na omítce i pod ní.

### IV. Součinnost stavebníka při přípravě stavby

1. Pokud by činností stavebníka, nebo jím pověřené třetí osoby, k níž je třeba povolení správního orgánu dle zvláštního právního předpisu, mohlo dojít k ohrožení či omezení *SEK*, je stavebník, nebo jím pověřená třetí osoba, povinen kontaktovat *POS* a předložit zakreslení *SEK* do příslušné dokumentace stavby (projektové, realizační, koordinační atp.).

2. V případě, že pro činnosti stavebníka, nebo jím pověřené třetí osoby, není třeba povolení správního orgánu dle zvláštního právního předpisu, je stavebník, nebo jím pověřená třetí osoba, povinen předložit zakreslení trasy *SEK* i s příslušnými kótami do zjednodušené dokumentace (katastrální mapa, plánec), ze které bude zcela patrná míra dotčení *SEK*.



3. Při projektování stavby, rekonstrukce či přeložky vedení a zařízení silových elektrických sítí, elektrických trakcí vlaků a tramvají, nejpozději však před zahájením správního řízení ve věci povolení stavby, rekonstrukce či přeložky vedení a zařízení silových elektrických sítí, elektrických trakcí vlaků a tramvají, je stavebník, nebo jím pověřená třetí osoba, povinen provést výpočet rušivých vlivů, zpracovat ochranná opatření a předat je POS. Stavebník, nebo jím pověřená třetí osoba, není oprávněn do doby, než obdrží od POS vyjádření k návrhu opatření, zahájit činnost, která by mohla způsobit ohrožení či poškození SEK. Způsobem uvedeným v předchozí větě je stavebník, nebo jím pověřená třetí osoba, povinen postupovat také při projektování stavby, rekonstrukce či přeložky produktovodů s katodovou ochranou.

4. Při projektování stavby, při rekonstrukci, která se nachází v ochranném pásmu radiových tras společnosti O2 Czech Republic a.s. a překračuje výšku 15 m nad zemským povrchem, a to včetně dočasných objektů zařízení staveniště (jeřáby, konstrukce, atd.), nejpozději však před zahájením správního řízení ve věci povolení stavby, je stavebník nebo jím pověřená třetí osoba, povinen kontaktovat POS za účelem projednání podmínek ochrany těchto radiových tras. Ochranné pásmo radiových tras v šíři 50m je zakresleno do situačního výkresu. Je tvořeno dvěma podélnými pruhy o šíři 25 m po obou stranách radiového paprsku v celé jeho délce, resp. 25 m kruhem kolem vysílacího radiového zařízení.

5. Pokud se v zájmovém území stavby nachází podzemní silnoproudé vedení (NN) společnosti O2 Czech Republic a.s. je stavebník, nebo jím pověřená třetí osoba, před zahájením správního řízení ve věci povolení správního orgánu k činnosti stavebníka, nebo jím pověřené třetí osoby, nejpozději však před zahájením stavby, povinen kontaktovat POS.

6. Pokud by navrhované stavby (produktovody, energovody aj.) svými ochrannými pásmy zasahovaly do prostoru stávajících tras a zařízení SEK, či do jejich ochranných pásem, je stavebník, nebo jím pověřená třetí osoba, povinen realizovat taková opatření, aby mohla být prováděna údržba a opravy SEK, a to i za použití mechanizace, otevřeného plamene a podobných technologií.

#### V. Křížení a souběh se SEK

1. Stavebník, nebo jím pověřená třetí osoba, je povinen v místech křížení PVSEK se sítěmi technické infrastruktury, pozemními komunikacemi, parkovacími plochami, vjezdy atp. ukládat PVSEK v zákonnými předpisy stanovené hloubce a chránit PVSEK chráničkami s přesahem minimálně 0,5 m na každou stranu od hrany křížení. Chráničku je povinen utěsnit a zamezit vnikání nečistot.

2. Stavebník nebo jím pověřená třetí osoba, je výslovně srozuměn s tím, že v případě, kdy hodlá umístit stavbu sjezdu či vjezdu, je povinen stavbu sjezdu či vjezdu umístit tak, aby metalické kabely SEK nebyly umístěny v hloubce menší než 0,6 m a optické nebyly umístěny v hloubce menší než 1 m. V případě, že stavebník, nebo jím pověřená osoba, není schopen zajistit povinnosti dle předchozí věty, je povinen kontaktovat POS.

3. Stavebník, nebo jím pověřená třetí osoba, je povinen základy (stavby, opěrné zdi, podezdívky apod.) umístit tak, aby dodržel minimální vodorovný odstup 1,5 m od krajního vedení, případně kontaktovat POS.

4. Stavebník, nebo jím pověřená třetí osoba, není oprávněn trasy PVSEK znepřístupnit (např. zabetonováním).

5. Stavebník, nebo jím pověřená třetí osoba, je při křížení a souběhu stavby nebo sítí technické infrastruktury s kabelovodem povinen zejména:

- pokud plánované stavby nebo trasy sítí technické infrastruktury budou umístěny v blízkosti kabelovodu ve vzdálenosti menší než 2 m nebo při křížení kabelovodu ve vzdálenosti menší než 0,5 m nad nebo kdekoli pod kabelovodem, předložit POS a následně projednat zakreslení v příčných řezech,
- do příčného řezu zakreslit také profil kabelové komory v případě, kdy jsou sítě technické infrastruktury či stavby umístěny v blízkosti kabelové komory ve vzdálenosti menší než 2 m,
- neumísťovat nad trasou kabelovodu v podélném směru sítě technické infrastruktury,
- předložit POS vypracovaný odborný statický posudek včetně návrhu ochrany tělesa kabelovodu pod stavbou, ve vjezdu nebo pod zpevněnou plochou,
- nezakrývat vstupy do kabelových komor, a to ani dočasně,
- projednat s POS, nejpozději ve fázi projektové přípravy, jakékoliv výkopové práce, které by mohly být vedeny v úrovni či pod úrovní kabelovodu nebo kabelové komory a veškeré případy, kdy jsou trajektorie podvrtnů a protlaků ve vzdálenosti menší než 1,5 m od kabelovodu.





Příloha k Vyjádření č.j.: 521745/15

Číslo žádosti: 0115 295 226

## Informace k vytyčení SEK

V případě požadavku na vytyčení PVSEK společnosti O2 Czech Republic a.s. se, prosím, obračejte na společnosti uvedené níže.

### O2 Czech Republic a.s. - středisko Čechy východ

se sídlem: Za Brumlovkou 266/2 140 22 Praha 4 - Michle  
IČ: 60193336 DIČ: CZ60193336

kontakt: tel: 495554210 obslužná doba po-pa 7 - 15 hod

### TEMO-TELEKOMUNIKACE, a.s. - výhradní dodavatel společnosti O2 Czech Republic a.s.

se sídlem: U Záběhlického zámku 233/15, 106 00 Praha 10  
IČ: 25740253 DIČ: CZ25740253

kontakt: Nataša Králová, mobil: 602664636, e-mail: kralova@temo.cz, vytyceni@temo.cz

### AZ GEONET - Pavel Kazda

se sídlem: Sedláčkova 1436/14, 500 02 Hradec Králové  
IČ: 72885777 DIČ: CZ7308093045

kontakt: Pavel Kazda, mobil: 776020134, e-mail: azgeonet@seznam.cz

### COM PLUS CZ, a.s.

se sídlem: Akademika Bedrny 365, 500 03 Hradec Králové  
IČ: 25772104 DIČ: CZ25772104

kontakt: Help Desk: tel.: 472702123, mobil: 724150190, e-mail: helpdesk@complus.cz  
technik: Cyril Belej tel.: 724 483 810, e-mail: cyril.belej@complus.cz

### CONTENT, s.r.o.

se sídlem: Karlov 1246, 594 01 Velké Meziříčí, pobočka: Okružní 28/18, 591 01 Žďár nad Sázavou  
IČ: 63492164 DIČ: CZ63492164

kontakt: Martin Kalina, tel/fax: 566521721, mobil: 777702117, e-mail: kalina@content-vm.cz,  
vytycenisiti@seznam.cz

### ELTER, s.r.o.

se sídlem: Straněnská 1149, 539 01 Hlinsko  
IČ: 49814419 DIČ: CZ49814419

kontakt: tel.: 469312100, mobil: 731115925, e-mail: elter.hlinsko@xaz.cz  
Havel Stanislav, mobil: 736778264, Chadima Zdeněk, mobil: 731115933

### EMP Pardubice s.r.o.

se sídlem: Erno Košťála 957, 530 12 Pardubice  
IČ: 64793150 DIČ: CZ 64793150

kontakt: Bohumil Hubálek, mobil: 602492449, e-mail: emp.pce@seznam.cz

### EMIPO-energomontáže s.r.o

se sídlem: U Větrolamu 5 568 02 Svitavy  
IČ: 620 65 530 DIČ: CZ 620 65 530

kontakt: Ing. Dvořák Jaroslav, mobil: 724785113, e-mail: dvorakemipo@seznam.cz  
Abraham Josef, mobil: 602173802, e-mail: dvorakemipo@seznam.cz

### EUROSPÓJ, v.o.s.

se sídlem: Průmyslová 387, 530 03 Pardubice  
IČ: 47473991 DIČ: CZ 47473991

kontakt: Jan Matějka, tel.: 466616101, mobil: 608111234, e-mail: eurospoj@eurospoj.cz,  
Petr Borovec, tel.: 466616101, mobil: 603150066, e-mail: eurospoj@eurospoj.cz



Příloha k Vyjádření č.j.: 521745/15

Číslo žádosti: 0115 295 226

**FEM - Miloš Fejfar**

se sídlem: Lužany 141, 507 06 Lužany

IČ: 66315824

DIČ:

kontakt: Miloš Fejfar, fax: 493597087, mobil: 602413554, e-mail: fejfar.milos@seznam.cz

**Karel Horský**

se sídlem: Poličská 877/36, 568 02 Svitavy - Předměstí

IČ: 01377841

DIČ:

kontakt: Karel Horský, mobil: 602 483 023, e-mail: k.horsky.sy@gmail.com

**K+K ELTEC, s.r.o.**

se sídlem: Smetanova 997, 517 41 Kostelec nad Orlicí

IČ: 25277308

DIČ: CZ25277308

kontakt: Radovan Krsek, mobil: 603486395, e-mail: krsek@eltec.cz

**Libor Kos**

se sídlem: Horní Čermná 5, 561 56 Horní Čermná

IČ: 40156770

DIČ:

kontakt: Libor Kos, mobil: 737906322, e-mail: libor.kos@email.cz

**Michlovský stavební s.r.o.**

se sídlem: Salaš 99, 76351 Zlín

IČ: 27714080

DIČ: CZ 27714080

kontakt: STŘEDSKO HRADEC KRÁLOVÉ:

Aleš Klimt, mobil: 602482988, e-mail: klimt@michlovsky.cz

František Kadlec, mobil: 739 489991, e-mail: kadlec@michlovsky.cz

Vítězslav Škrabal, mobil: 725 277 773, e-mail: skrabal@michlovsky.cz

**Milan Šulc**

se sídlem: Jamné nad Orlicí 190, PSČ: 561 65

IČ: 73655678

DIČ:

kontakt: Ing. Milan Šulc, mobil: 602482975, e-mail: sulcmilan@seznam.cz

**SECURITY PARTNER, s.r.o.**

se sídlem: Na Plácku 1330, Kostelec nad Orlicí

IČ: 48152871

DIČ: CZ48152871

kontakt: Ing. Roland Ságner, mobil: 777778256, e-mail: sagner@xkomfort.cz

**STARMON s.r.o.**

se sídlem: Průmyslová 1880, 565 01 Choceň

IČ: 49285751

DIČ: CZ49285751

kontakt: Marek Bedrníček, mobil: 605003042, e-mail: bedrnicek@starmon.cz

**SUPTel, a.s.**

se sídlem: Hřbitovní 1322/15, 312 16 Plzeň

IČ: 25229397

DIČ: CZ25229397

kontakt: Vlastimil Koudelka, mobil: 725277777, e-mail: koudelka@suptel.cz

**Telsit s.r.o.**

se sídlem: K Dolíčkám 125, 503 11 Hradec Králové 15

IČ: 62025384

DIČ: CZ62025384

kontakt: Petr Novák, mobil: 603592292, e-mail: novak@telsit.cz

Miroslav Kodrle, mobil: 603593934, e-mail: kodrle@telsit.cz





(optimalizováno pro tisk na formát A3)

Příloha k Vyjádření č.j.: 521745/15

Číslo žádosti: 0115 295 226

## SITUAČNÍ VÝKRES - ZÁJMOVÉ ÚZEMÍ

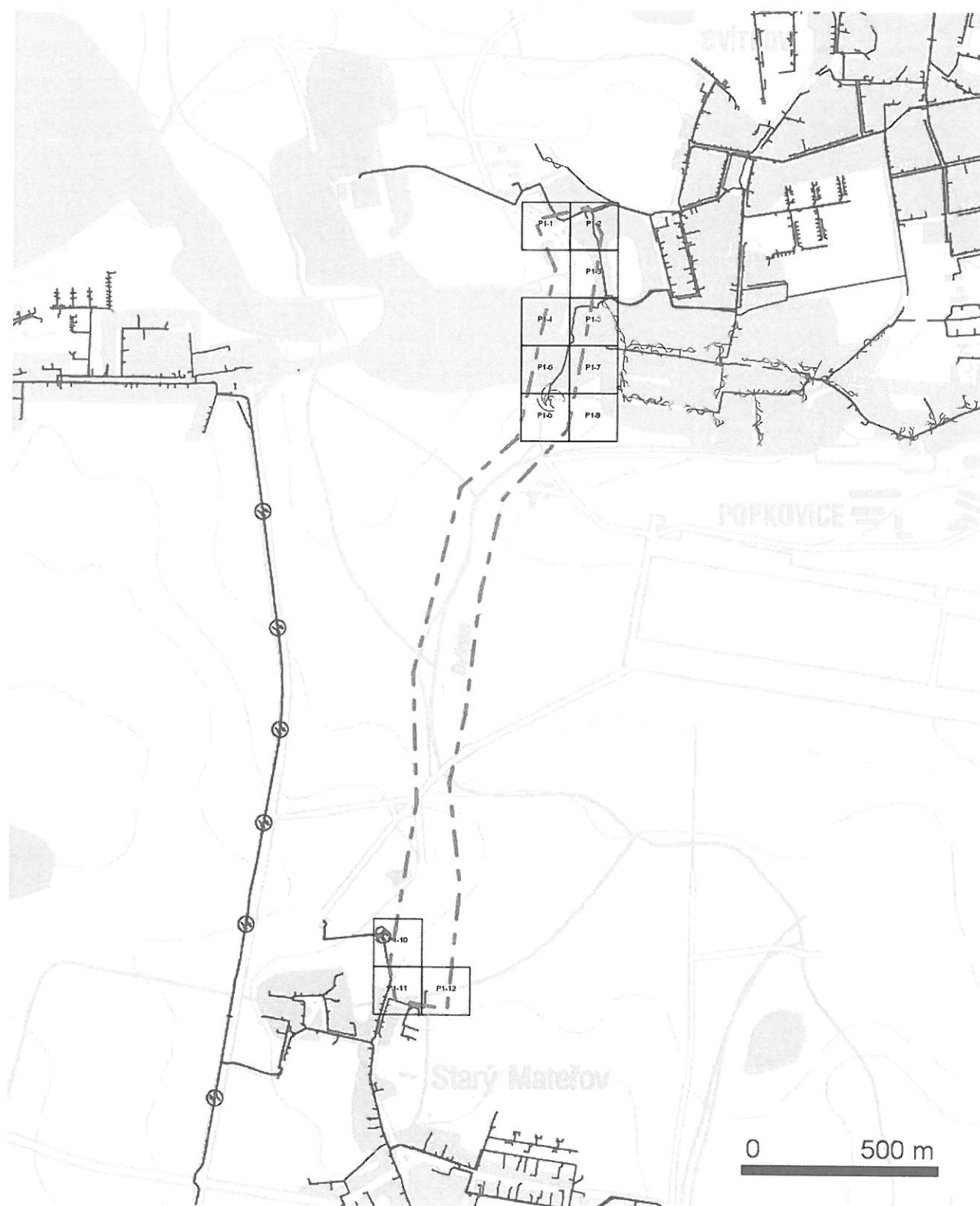


### LEGENDA:

--- hranice zájmového území k vyjádření

  
O2 Czech Republic a.s.  
Za Brumlovkou 266/2 140 22 Praha 4 - Michle Czech Republic  
tel: 800 020 202 www.o2.cz  
zapsaná v Obchodním rejstříku Městského soudu v Praze oddíl B vložka 2322 IČ: 60193336 DIČ CZ0193336

SITUAČNÍ VÝKRES - POLYGON 1



0 500 m

LEGENDA:

- — — — — hranice zájmového území k vyjádření
- — — — — nn přípojka, území s nn přípojkou O2
- — — — — zaměřený průběh metalického kabelu
- — — — — zaměřený průběh optického kabelu, HDPE trubky nebo souběh optického a metalického kabelu
- — — — — nezaměřený průběh metalického kabelu
- — — — — nadzemní síť cizí
- — — — — nezaměřený průběh optického kabelu, HDPE trubky nebo souběh optického a metalického kabelu
- RR — — — — — radiové síť, ochranné pásmo radiové sítě
- — — — — nadzemní síť
- — — — — neprovozovaná síť
- — — — — podzemní síť cizí
- — — — — kolektor, kabelovod

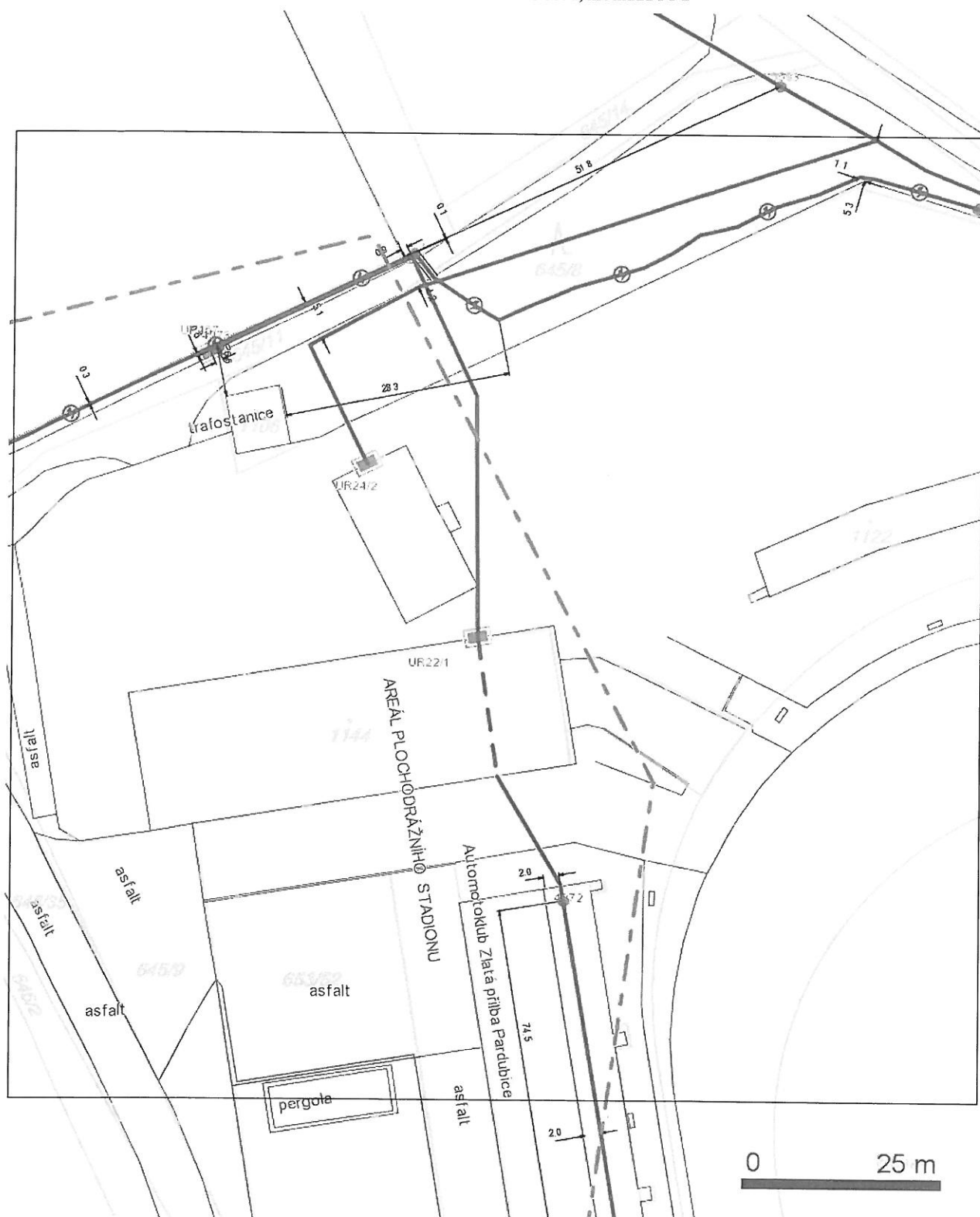
SITUAČNÍ VÝKRES - POLYGON 1, list kladu P1-1



LEGENDA:

- |           |   |              |  |
|-----------|---|--------------|--|
| — — — — — | ..hranice zájmového území k vyjádření           | — — — — —    | ..nezaměřený průběh optického kabelu, HDPE |
| — — — — — | ..na přípojce, území s n.přípojkou O2           | — — — — —    | trubky nebo souběh optického a metalického |
| — — — — — | ..zaměřený průběh metalického kabelu            | — — — — —    | kabelu                                     |
| — — — — — | ..zaměřený průběh optického kabelu, HDPE trubky | RR — — — — — | ..radiové síť, ochranné pásmo radiové síť  |
| — — — — — | nebo souběh optického a metalického kabelu      | — — — — —    | ..nadzemní síť                             |
| — — — — — | ..nezaměřený průběh metalického kabelu          | — — — — —    | ..neprovázané síť                          |
| — — — — — | ..nadzemní síť cizí                             | — — — — —    | ..podzemní síť cizí                        |
|           |   | — — — — —    | ..kolektor, kabelovod                      |

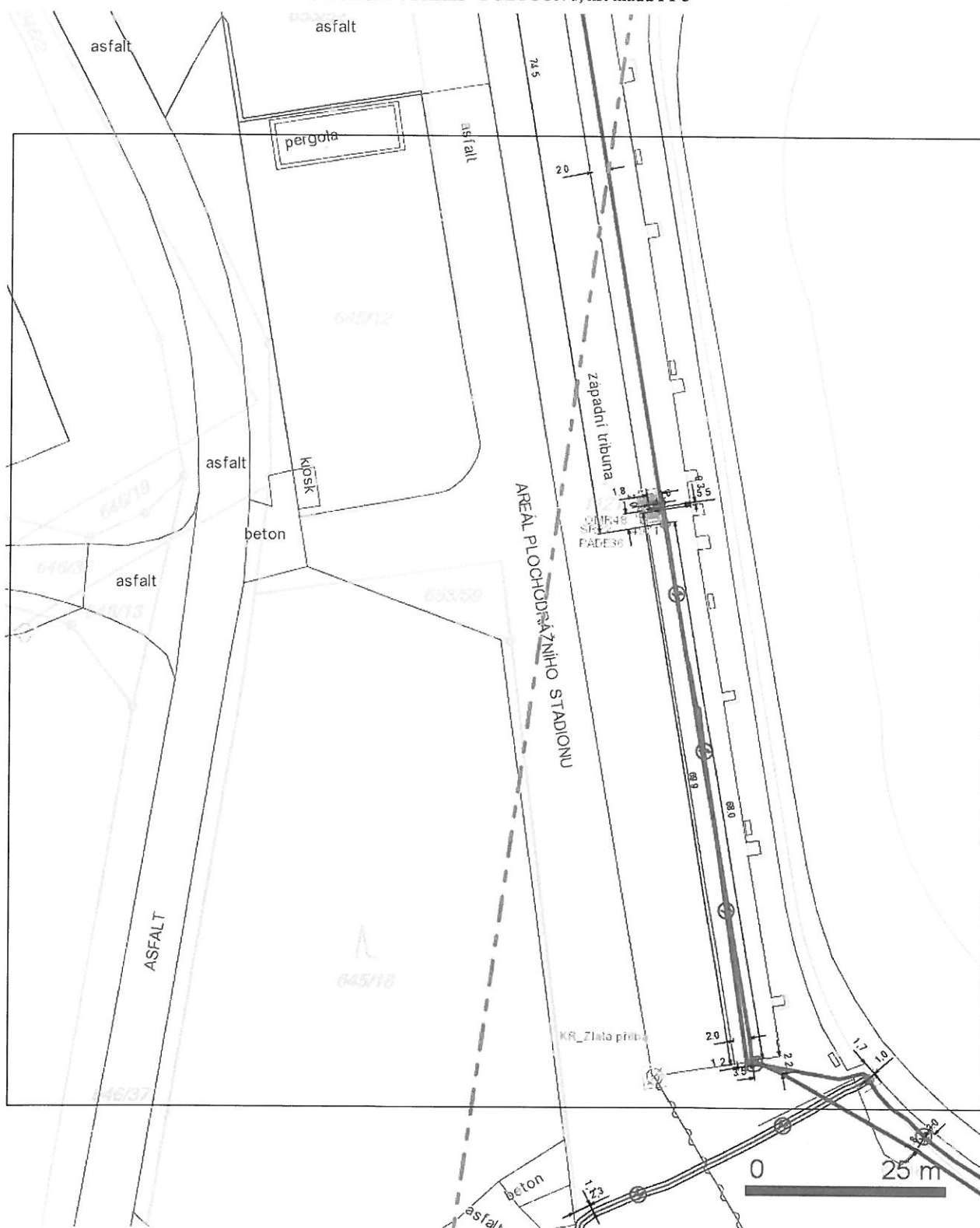
SITUAČNÍ VÝKRES - POLYGON 1, list kladu P1-2



LEGENDA:

- |               |   |               |  |
|---------------|---|---------------|--|
| — — — — —     | ..hranice zájmového území k vyjádření           | — (X) — (X) — | ..nezaměřený průběh optického kabelu, HDPE |
| — — — — —     | ..mřížka, území s mřížkou O2                    | — (X) — (X) — | trubky nebo souběh optického a metalického |
| — — — — —     | ..zaměřený průběh metalického kabelu            | — (X) — (X) — | kabelu                                     |
| — (X) — (X) — | ..zaměřený průběh optického kabelu, HDPE trubky | RR — — — — —  | ..radiové síť, ochranné pásmo radiové sítě |
| — (X) — (X) — | nebo souběh optického a metalického kabelu      | — — — — —     | ..nadzemní síť                             |
| — — — — —     | ..nezaměřený průběh metalického kabelu          | — — — — —     | ..kolektor                                 |
| — — — — —     | ..nadzemní síť cizí                             | — — — — —     | ..kabelovod                                |
|               |   | — — — — —     | ..neprovozovaná síť                        |
|               |   | — — — — —     | ..podzemní síť cizí                        |

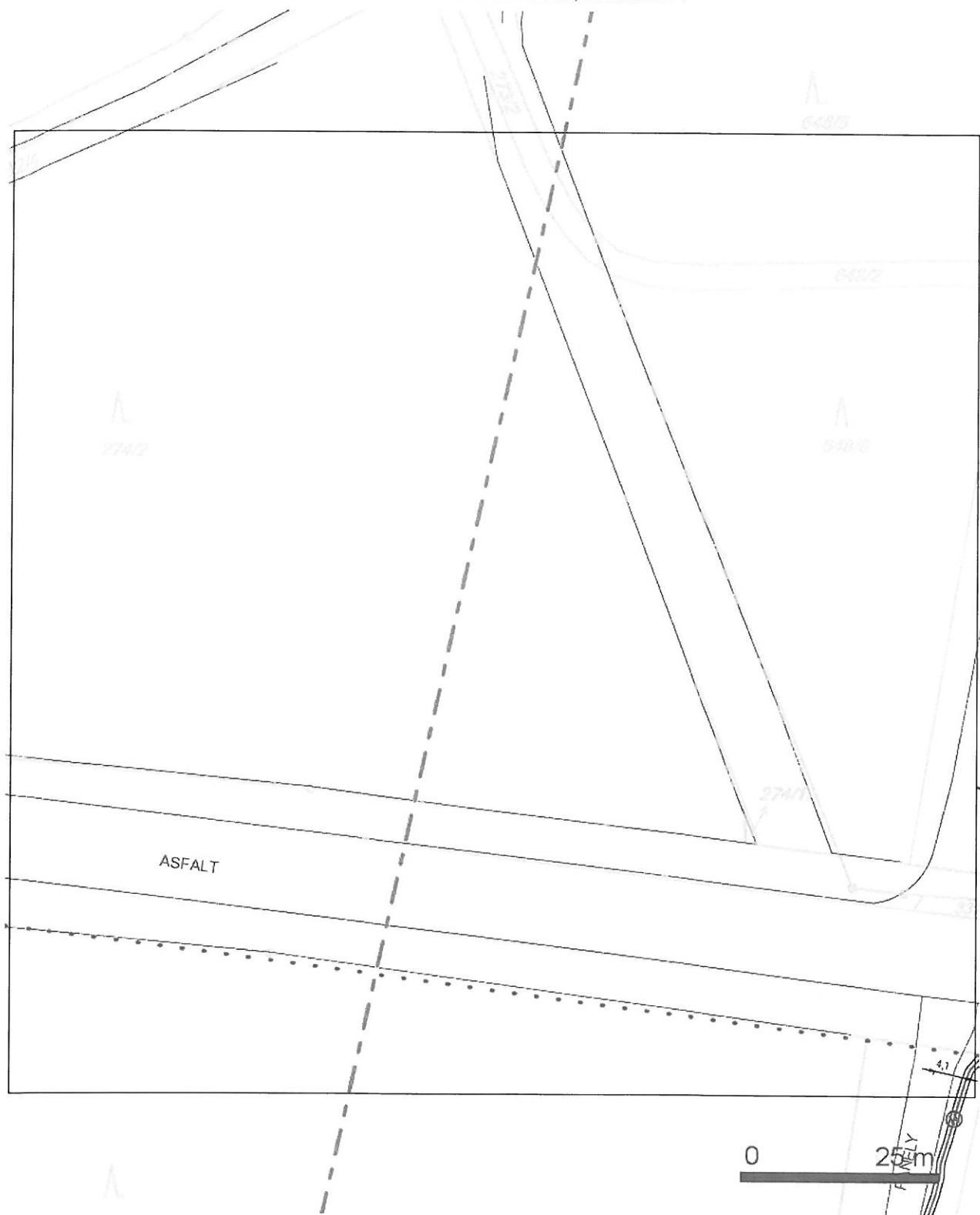
SITUAČNÍ VÝKRES - POLYGON 1, list kladu P1-3



LEGENDA:

- |           |  |              |  |
|-----------|--|--------------|--|
| — — — — — | ..hranice zájmového území k vyjádření  | — — — — —    | ..nezaměřený průběh optického kabelu, HDPE trubky nebo souběh optického a metalického kabelu |
| — — — — — | ..m. přípojka, území s m. přípojkou O2   | RR — — — — — | ..radiové síť, ochranné pásmo radiové sítě   |
| — — — — — | ..zaměřený průběh metalického kabelu   | — — — — —    | ..nadzemní síť   |
| — — — — — | ..zaměřený průběh optického kabelu, HDPE trubky nebo souběh optického a metalického kabelu | — — — — —    | ..neprovázané síť  |
| — — — — — | ..nezaměřený průběh metalického kabelu   | — — — — —    | ..podzemní síť   |
| — — — — — | ..nadzemní síť cizí  | — — — — —    | ..podzemní síť cizí  |

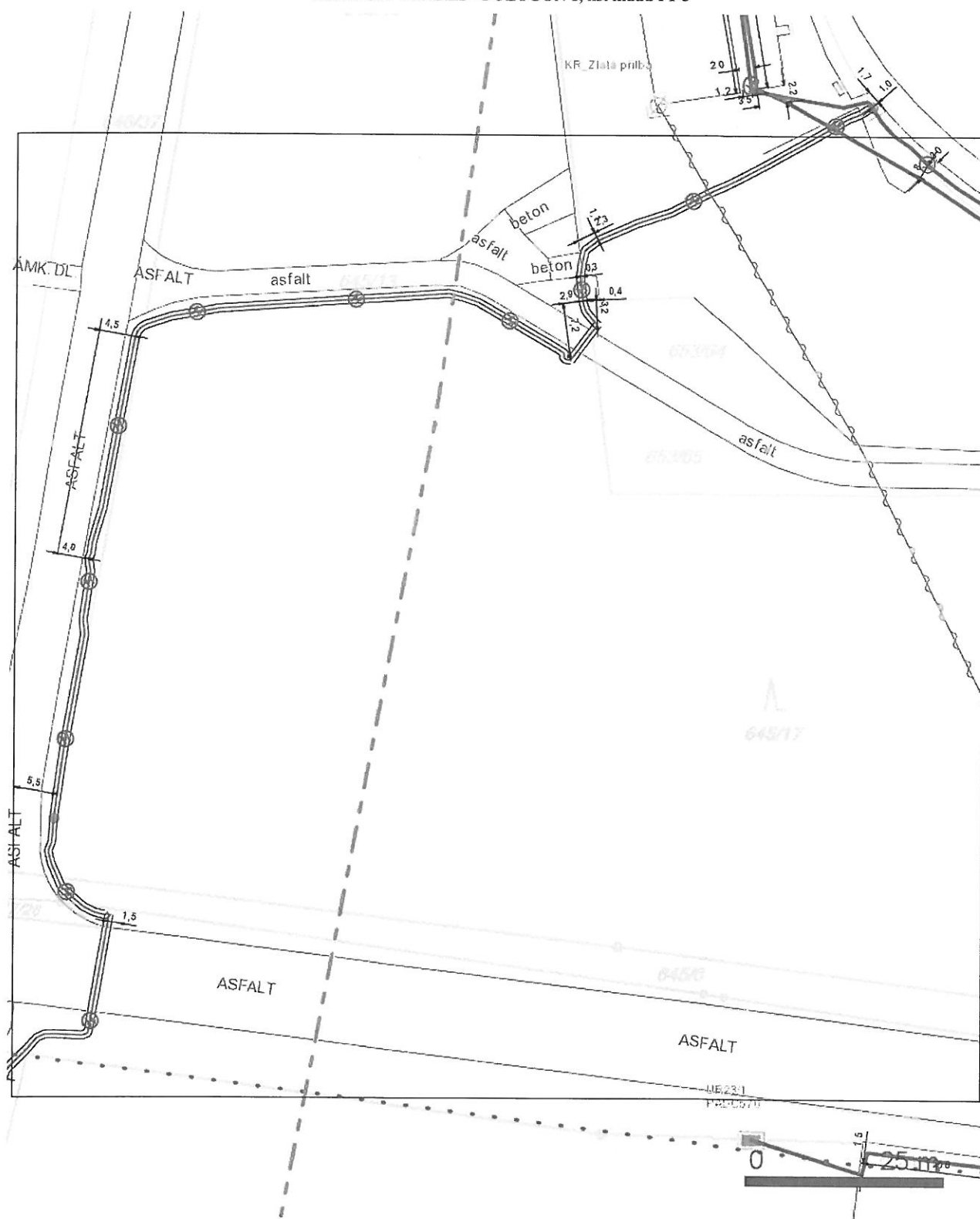
SITUAČNÍ VÝKRES - POLYGON 1, list kladu P1-4



LEGENDA:

- |           |   |              |  |
|-----------|---|--------------|--|
| — — — — — | ..hranice zájmového území k vyjádření           | — — — — —    | ..nezaměřený průběh optického kabelu, HDPE |
| — — — — — | ..nn přípojka, území s nn přípojkou O2          | — — — — —    | trubky nebo souběh optického a metalického |
| — — — — — | ..zaměřený průběh metalického kabelu            | — — — — —    | kabelu                                     |
| — — — — — | ..zaměřený průběh optického kabelu, HDPE trubky | RR — — — — — | ..radiové síť, ochranné pásmo radiové sítě |
| — — — — — | nebo souběh optického a metalického kabelu      | — — — — —    | ..nadzemní síť                             |
| — — — — — | ..nezaměřený průběh metalického kabelu          | — — — — —    | ..neprovozované síť                        |
| — — — — — | ..nadzemní síť cizí                             | — — — — —    | ..podzemní síť cizí                        |
|           |   | — — — — —    | ..kolektor, kabelovod                      |

SITUAČNÍ VÝKRES - POLYGON 1, list kladu P1-5



LEGENDA:

- |           |   |         |  |
|-----------|---|---------|--|
| — — — — — | ..hranice zájmového území k vyjádření           | — (X) — | ..nezaměřený průběh optického kabelu, HDPE |
| — — — — — | ..nn přípojka, území s nn přípojkou O2          | — (X) — | trubky nebo souběh optického a metalického |
| — (X) —   | ..zaměřený průběh metalického kabelu            | — (X) — | kabelu                                     |
| — (X) —   | ..zaměřený průběh optického kabelu, HDPE trubky | RR —    | ..radiové síť, ochranné pásmo radiové sítě |
| — (X) —   | nebo souběh optického a metalického kabelu      | — (X) — | ..nadzemní síť                             |
| — (X) —   | ..nezaměřený průběh metalického kabelu          | — (X) — | ..kolektor, kabelovod                      |
| — (X) —   | ..nadzemní síť cizí                             | — (X) — | ..podzemní síť cizí                        |



SITUAČNÍ VÝKRES - POLYGON 1, list kladu P1-6



LEGENDA:

- |           |   |           |   |
|-----------|---|-----------|---|
| — — — — — | .. hranice zájmového území k vyjádření        | — — — — — | .. nezaměřený průběh optického kabelu, HDPE |
| — — — — — | .. na přípojku, území s m. přípojkou O2       | — — — — — | trubky nebo souběh optického a metalického  |
| — — — — — | zaměřený průběh metalického kabelu            | — — — — — | kabelu                                      |
| — — — — — | zaměřený průběh optického kabelu, HDPE trubky | — — — — — | .. radiové síť, ochranné pásmo radiové sítě |
| — — — — — | nebo souběh optického a metalického kabelu    | — — — — — | nadzemní síť                                |
| — — — — — | nezaměřený průběh metalického kabelu          | — — — — — | .. neprovozovaná síť                        |
| — — — — — | nadzemní síť cizí                             | — — — — — | .. podzemní síť cizí                        |

SITUAČNÍ VÝKRES - POLYGON 1, list kladu P1-7



LEGENDA:	
—	..hranice záměrného území k vyjádření
—	..na přípojku, území s nn přípojkou O2
—	..záměrný průběh optického kabelu
—	..záměrný průběh optického kabelu, HDPE trubky
—	..nebo souběh optického a metalického kabelu
—	..záměrný průběh metalického kabelu
—	..nadzemní síť cizí
—	..nezaměřený průběh optického kabelu, HDPE
—	..trubky nebo souběh optického a metalického
—	..kabelu
—	..radiové síť, ochranné pásmo radiové sítě
—	..nadzemní síť
—	..neprovozovaná síť
—	..podzemní síť cizí
—	..kolektor, kabelovod

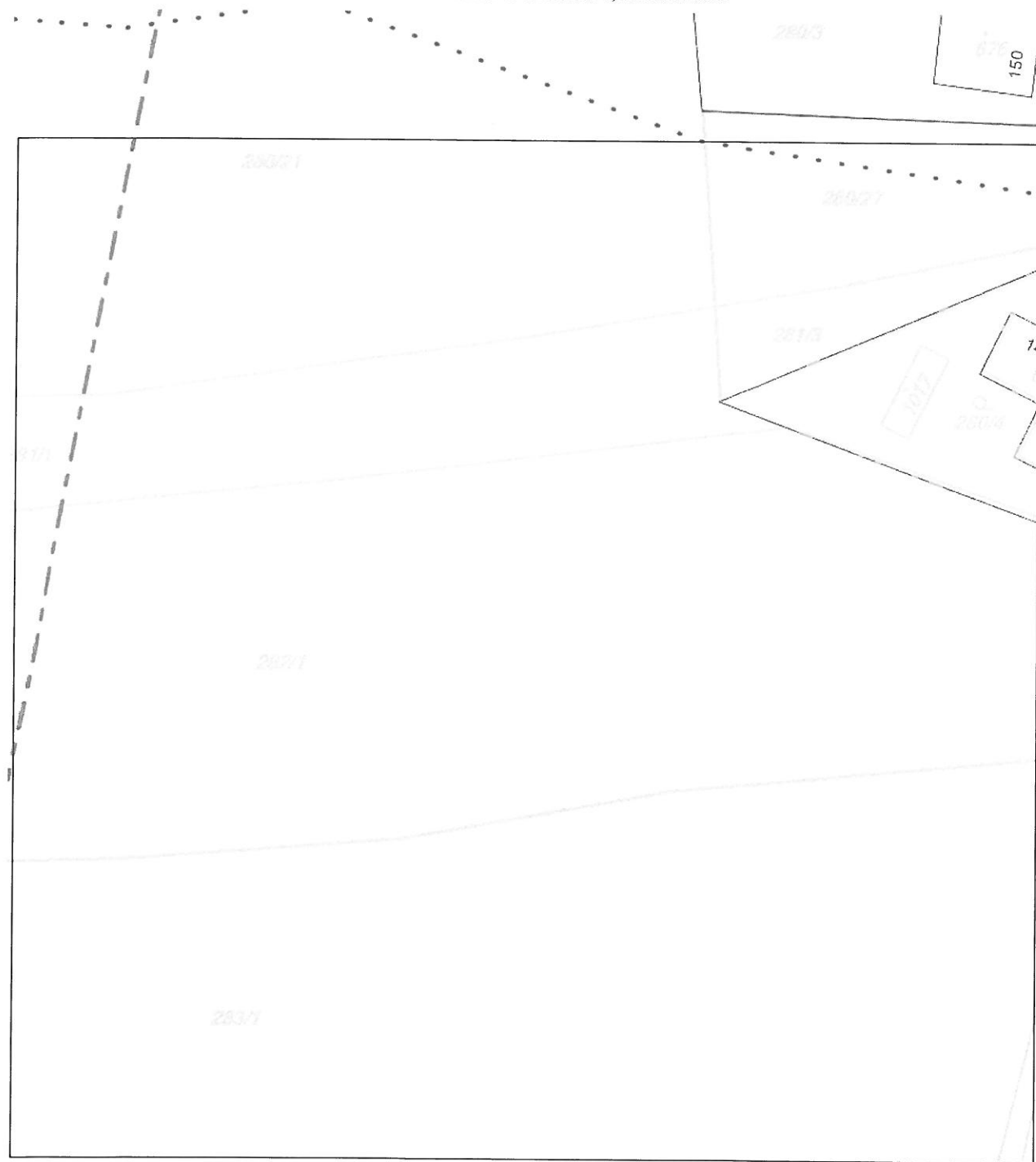
SITUAČNÍ VÝKRES - POLYGON 1, list kladu P1-8



LEGENDA:

- |           |  |           |   |
|-----------|--|-----------|---|
| — — — — — | .. hranice zájmového území k vyjádření           | — — — — — | .. nezáměřený průběh optického kabelu, HDPE   |
| — — — — — | .. na přípojku, území s n.přípojkou O2           | — — — — — | .. trubky nebo souběh optického a metalického |
| — — — — — | .. zaměřený průběh metalického kabelu            | — — — — — | .. kabelu                                     |
| — — — — — | .. zaměřený průběh optického kabelu, HDPE trubky | — — — — — | .. radiové sítě, ochranné pásmo radiové sítě  |
| — — — — — | .. nebo souběh optického a metalického kabelu    | — — — — — | .. nadzemní sítě                              |
| — — — — — | .. nezáměřený průběh metalického kabelu          | — — — — — | .. neprovozované sítě                         |
| — — — — — | .. nadzemní sítě cizí                            | — — — — — | .. podzemní sítě cizí                         |
|           |  | — — — — — | .. kolektor, kabelovod                        |

SITUAČNÍ VÝKRES - POLYGON 1, list kladu P1-9

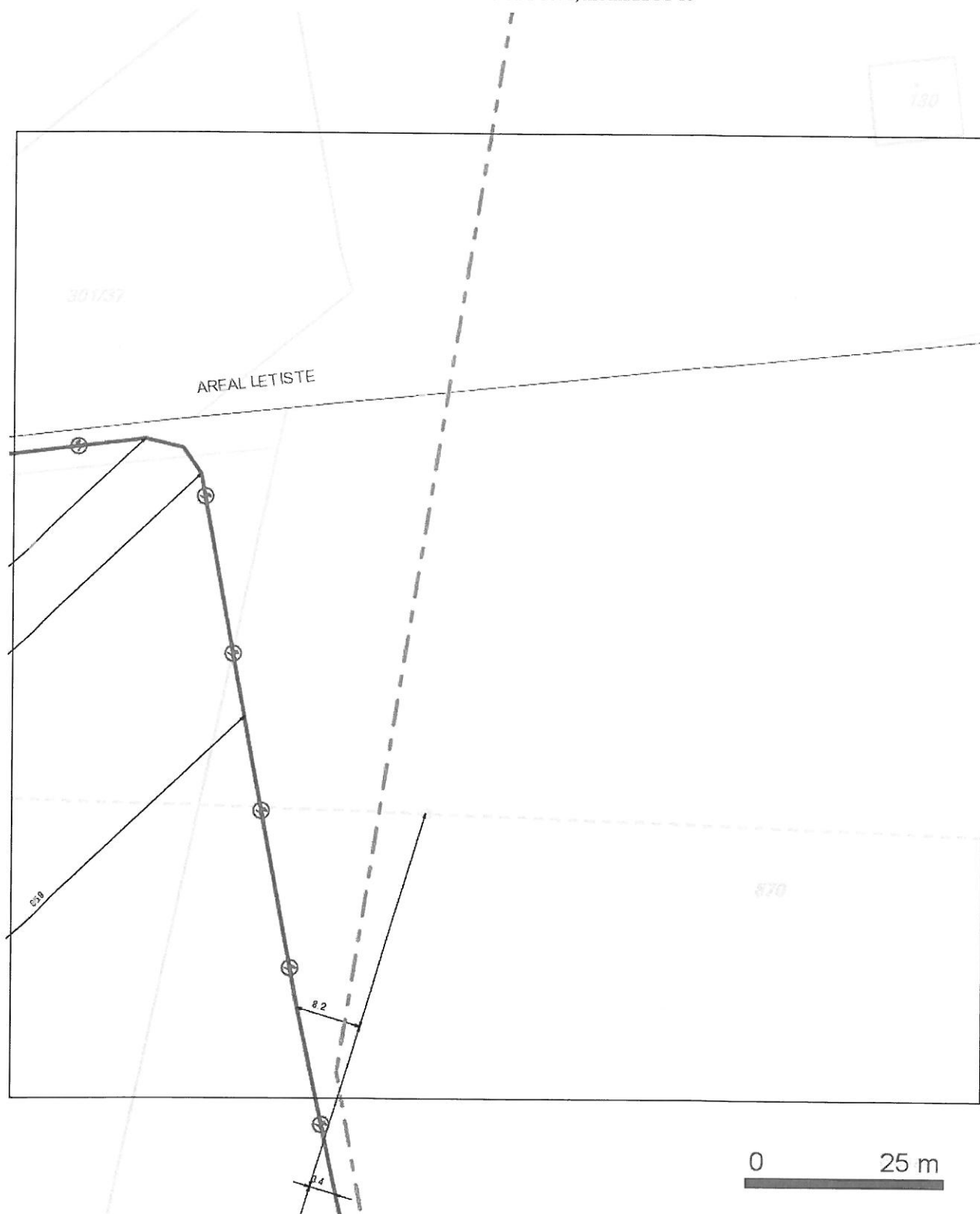


0 25 m

LEGENDA:

—	hranice zájmového území k vyjádření	—	nezaměřený průběh optického kabelu, HDPE trubky nebo souběh optického a metalického kabelu
—	na přípojku, území s nn přípojkou O2	RR	radiové síť, ochranné pásmo radiové sítě
—	zaměřený průběh metalického kabelu	—	nadzemní síť
—	zaměřený průběh optického kabelu, HDPE trubky nebo souběh optického a metalického kabelu	—	neprovozovaná síť
—	nezaměřený průběh metalického kabelu	—	podzemní síť cizí
—	nadzemní síť cizí	—	—

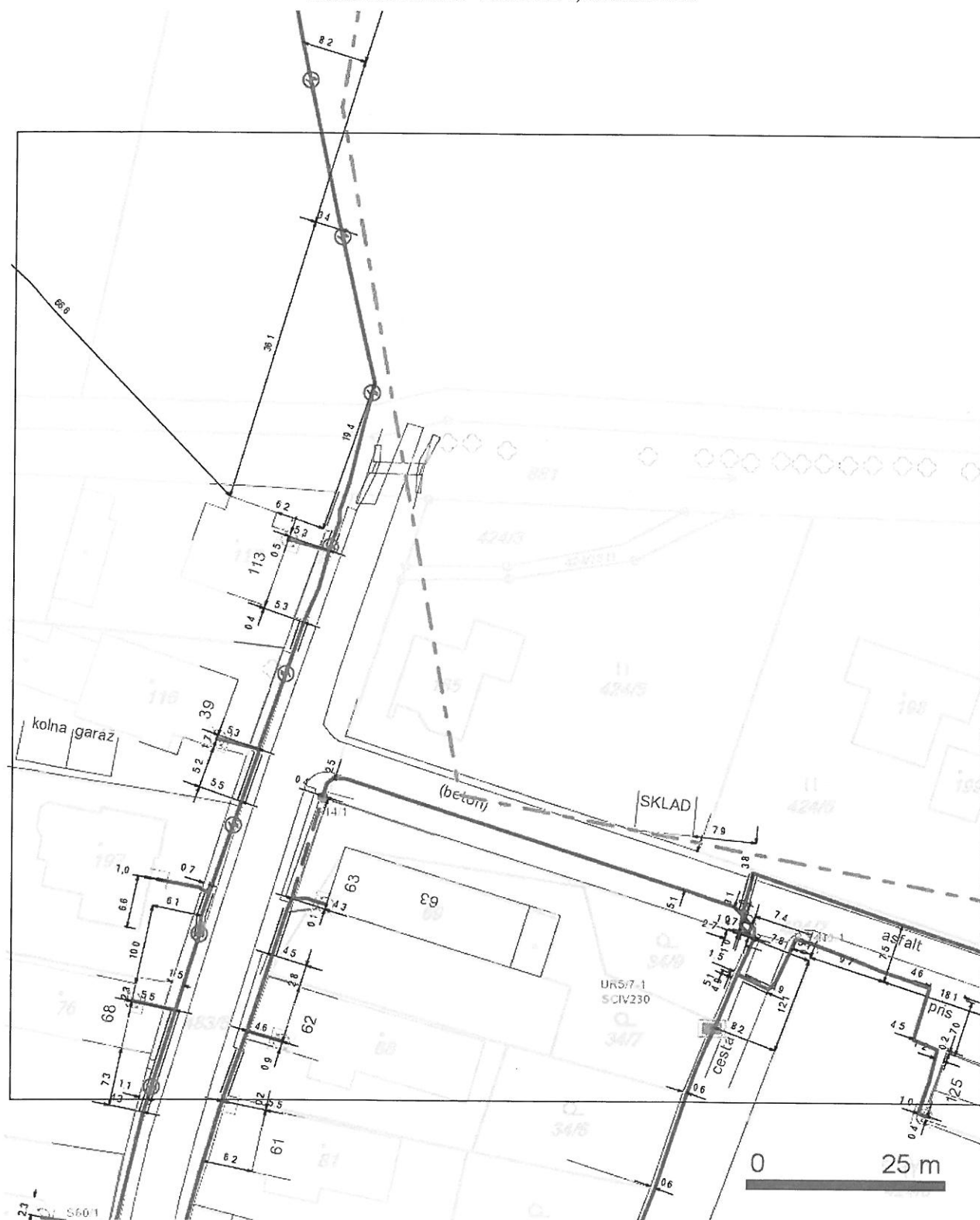
SITUAČNÍ VÝKRES - POLYGON 1, list kladu P1-10



LEGENDA:

- |           |   |       |  |
|-----------|---|-------|--|
| — — — — — | ..hranice zájmového území k vyjádření           | — ⊗ — | ..nezaměřený průběh optického kabelu, HDPE |
| — — — — — | ..nn přípojka, území s nn přípojkou O2          | — ⊗ — | trubky nebo souběh optického a metalického |
| — — — — — | ..zaměřený průběh metalického kabelu            | — ⊗ — | kabelu                                     |
| — ⊗ —     | ..zaměřený průběh optického kabelu, HDPE trubky | RR —  | ..radiové síť, ochranné pásmo radiové sítě |
| — ⊗ —     | nebo souběh optického a metalického kabelu      | — ⊗ — | ..nadzemní síť                             |
| — — — — — | ..nezaměřený průběh metalického kabelu          | — ⊗ — | ..neprovozovaná síť                        |
| — ⊗ —     | ..nadzemní síť cizí                             | — ⊗ — | ..podzemní síť cizí                        |

SITUAČNÍ VÝKRES - POLYGON 1, list kladu P1-11



LEGENDA:

- |           |   |               |  |
|-----------|---|---------------|--|
| — — — — — | ..hranice zájmového území k vyjádření           | — ⊗ — — — — — | ..nezaměřený průběh optického kabelu, HDPE |
| — — — — — | ..nn přípojka, území s nn přípojkou O2          | — — — — —     | trubky nebo souběh optického a metalického |
| — — — — — | ..zaměřený průběh metalického kabelu            | RR — — — — —  | kabelu                                     |
| — — — — — | ..zaměřený průběh optického kabelu, HDPE trubky | — — — — —     | ..radiové síť, ochranné pásmo radiové sítě |
| — — — — — | ..nebo souběh optického a metalického kabelu    | — — — — —     | ..nadzemní síť                             |
| — — — — — | ..nezaměřený průběh metalického kabelu          | — — — — —     | ..neprovazované síť                        |
| — — — — — | ..nadzemní síť cizí                             | — — — — —     | ..podzemní síť cizí                        |
|           |   | — — — — —     | ..kolaktor, kabelovod                      |

SITUAČNÍ VÝKRES - POLYGON 1, list kladu P1-12





Služby města Pardubic a.s., Hůrka 1803, 530 02 Pardubice - Bílé předměstí

Multiaqua s.r.o.  
Ing. Tomáš Klikar  
Veverkova 1343  
500 02 Hradec Králové

Váš dopis značky/ ze dne

Naše značka  
15045/IO

Vyřizuje  
Ing. Aleš Kopecký  
466 260 863  
777 783 173  
kopecky@smp-pce.cz

V Pardubicích dne  
5. února 2015

**Věc: Napojení oblasti Třebosice – Starý Máteřov do kanalizace a ČOV - mapový podklad**

V příloze Vám zasíláme zpět jako mapový podklad situace zájmového území pro výše uvedené akce, do kterých jsme zakreslili stávající trasu veřejného osvětlení ( dále jen VO ) v majetku nebo správě SmP a. s. podle stavu k 1.2.2015.

Požadujeme předložit další stupeň projektové dokumentace k odsouhlasení (včetně případných přeložek či zásahů do VO).

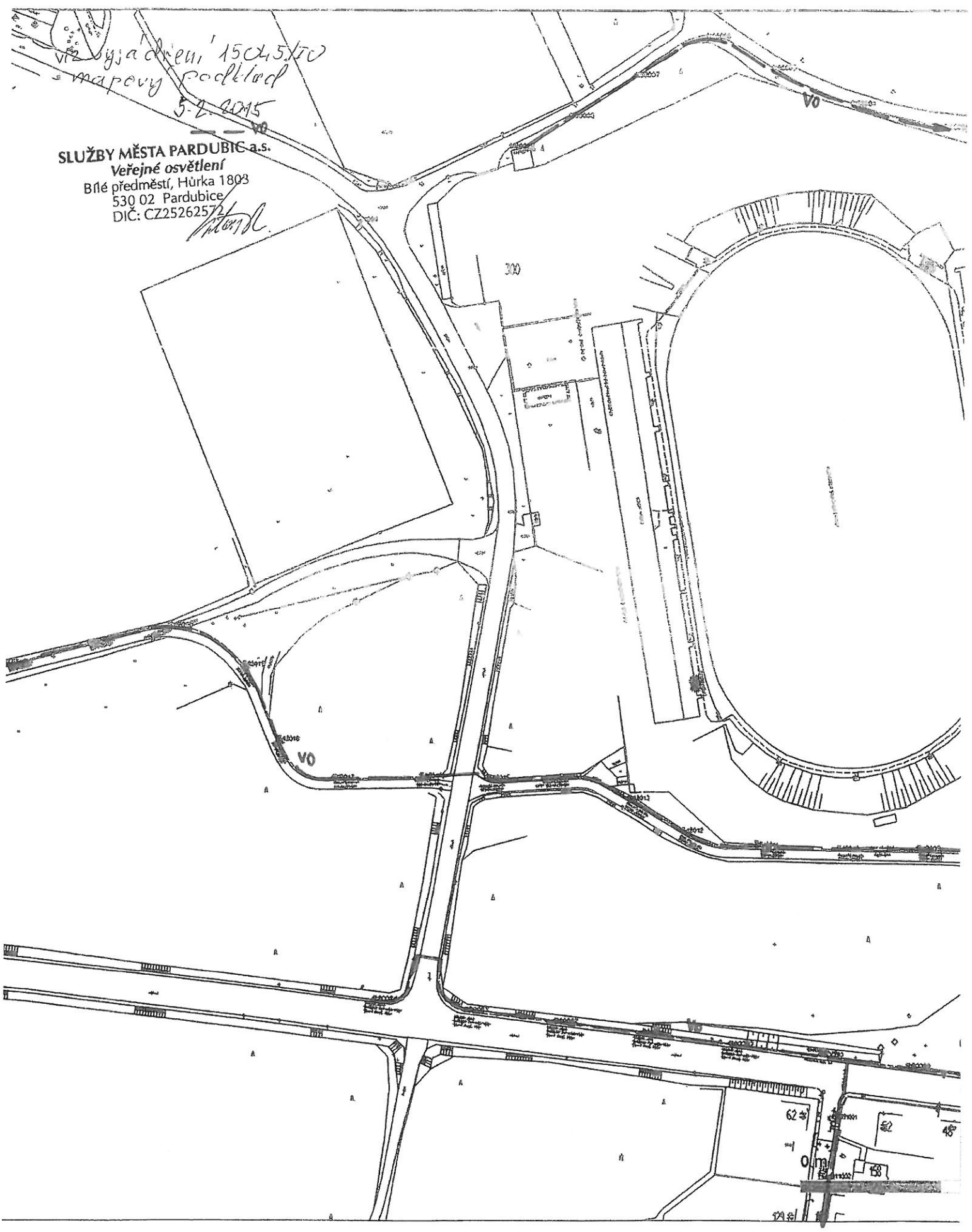
Vyjádření nelze použít pro povolení stavby dle zák. č. 183/2006 Sb., platnost vyjádření je 6 měsíců od data vydání.

Ing. Aleš Kopecký  
investiční oddělení

Služby města Pardubic a.s.

  
SLUŽBY MĚSTA PARDUBIC a.s.  
Bílé předměstí, Hůrka 1803  
530 02 Pardubice  
DIČ: CZ25262572  
IDDS: yc9pb65





SLUŽBY MĚSTA PARDUBIC a.s.  
Veřejné osvětlení  
Bílé předměstí, Hůrka 1803  
530 02 Pardubice  
DIČ: CZ25262572

*Handwritten signature*

*Handwritten notes:*  
V2 vyjadření 15.4.5/10  
mapový podklad  
5.2.2015



# VODOVODY A KANALIZACE PARDUBICE, a.s.

Teplého 2014, 530 02 Pardubice, Česká republika

IČO: 60108631; OR KS V HK oddíl B, vložka 999

18-02-2015  
2015 00 119

VÁŠ DOPIS:

ZE DNE:

NAŠE ZNAČKA: ŠI/15/v,k/32

VYŘIZUJE: Šlaisová

DATUM: 16.2.2015

Multiaqua spol. s r. o.

Ing. Tomáš Klikar

Veverkova 1343

500 02 Hradec Králové

**Věc: Třebosice – Starý Máteřov – napojení oblasti do kanalizace a ČOV Pardubice – vyjádření k existenci stávajících sítí**

V příloze přikládáme orientační zakres stávajícího vodovodu a kanalizace ve správě VAK Pardubice, a.s.

K návrhu a realizaci máme následující připomínky:

1. Před zahájením prací si požádejte středisko vodovodů a středisko kanalizací o vytyčení trasy vodovodního a kanalizačního potrubí.
2. Požadujeme dodržet min. ochranné pásmo vodovodu a kanalizace, které je vymezeno vodorovnou vzdáleností od vnějšího líce stěny potrubí nebo stoky na každou stranu do průměru 500 mm včetně 1,5 m a od průměru 500 mm 2,5 m. Používání mechanizace bude omezeno. Pro hutnění může být použit pouze statický válec, beranění nelze provádět. Umísťování konstrukcí (sloupy veřejného osvětlení, osazování svislého dopravního značení, základy apod.) a vysazování zeleně v ochranném pásmu bude omezeno a dohodne se způsob provedení a opatření.
3. Veškeré poklopy, které budou stavbou dotčeny, musí být na náklady investora osazeny do úrovně budoucí nivelety.
4. Na hydranty, traťová šoupata a kanalizační poklopy nesmí být ukládán materiál z výkopu. Veškeré armatury a tvarovky musí být po celou dobu výstavby zabezpečeny proti poškození těžkými vozidly.
5. Během stavby nesmí dojít k omezení přístupu ani příjezdu k vodovodnímu a kanalizačnímu rozvodu a zařízení, jejichž provozuschopnost nesmí být stavbou ohrožena. Stavební materiál nebude ukládán v okolí trasy vodovodu.

Toto stanovisko neslouží pro potřeby územního a stavebního řízení.

S pozdravem

Ing. Pavel Janoušek  
vedoucí provozně technického oddělení

VODOVODY A KANALIZACE  
PARDUBICE, a.s.  
Teplého 2014, 530 02 PARDUBICE  
IČO 60108631 DIČ CZ60108631  
OR KS HK, oddíl B, vložka 999

Na vědomí: VAK Pce – Ing. Štorek, p. Kouřil

TEL. 466 798 447

FAX. 466 304 643

e-mail: romana.slaisova@vakpce.cz

www.vakpce.cz

BANKOVNÍ SPOJENÍ

ČSOB, a.s.

17699313/0300

IČO

60108631

DIČ

CZ60108631



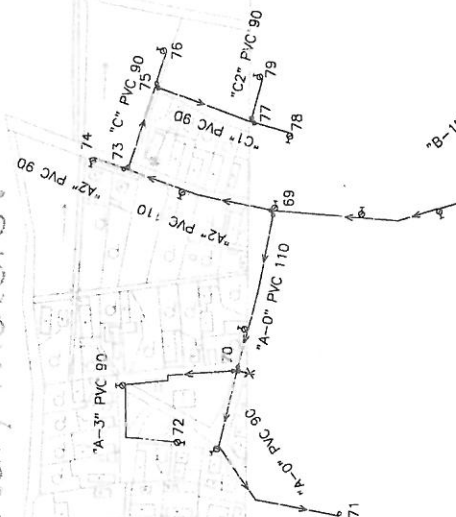




# STIMATEPROV

Za: alkem

Starý Město

[illegible]

# STARÝ MATEŘOV

kanalizace v majetku  
s.r.o. Domec

kanalizace v majetku VAK

20-02-2015

3420 1500 170

# Dopravní podnik města Pardubic a.s.

Teplého 2141, 532 20 Pardubice, tel. 466899111, fax 466304778, e-mail [dpmp@dpmp.cz](mailto:dpmp@dpmp.cz)  
IČO 63217066 – DIČ CZ 63217066 – č.ú. 19 - 2372930267 / 0100 KB Pardubice

Dopravní podnik města Pardubic a. s.



MULTIAQUA s.r.o.  
Veverkova 1343  
500 02 Hradec Králové

Váš dopis značky / ze dne

2. 2. 2015

Naše značka

Lp/15/161

Vyřizuje / linka

Ing. L. Podivín / 233

Pardubice

18. 2. 2015

**Věc: Napojení oblasti Třebosice – Starý Mateřov do kanalizace a ČOV; vyjádření k sítím**

V zájmovém území uvedené stavby nemáme žádná podzemní ani nadzemní zařízení.

Po silnici I/2 mezi Popkovicemi a Starými Ččvicemi, jakož i po komunikaci okolo svítkovského plochodrážního stadionu je vedeno několik linek městské autobusové dopravy (tč. čísla 14, 15, 23, 24, 25). Budeme požadovat, aby během stavby byl umožněn jejich provoz.

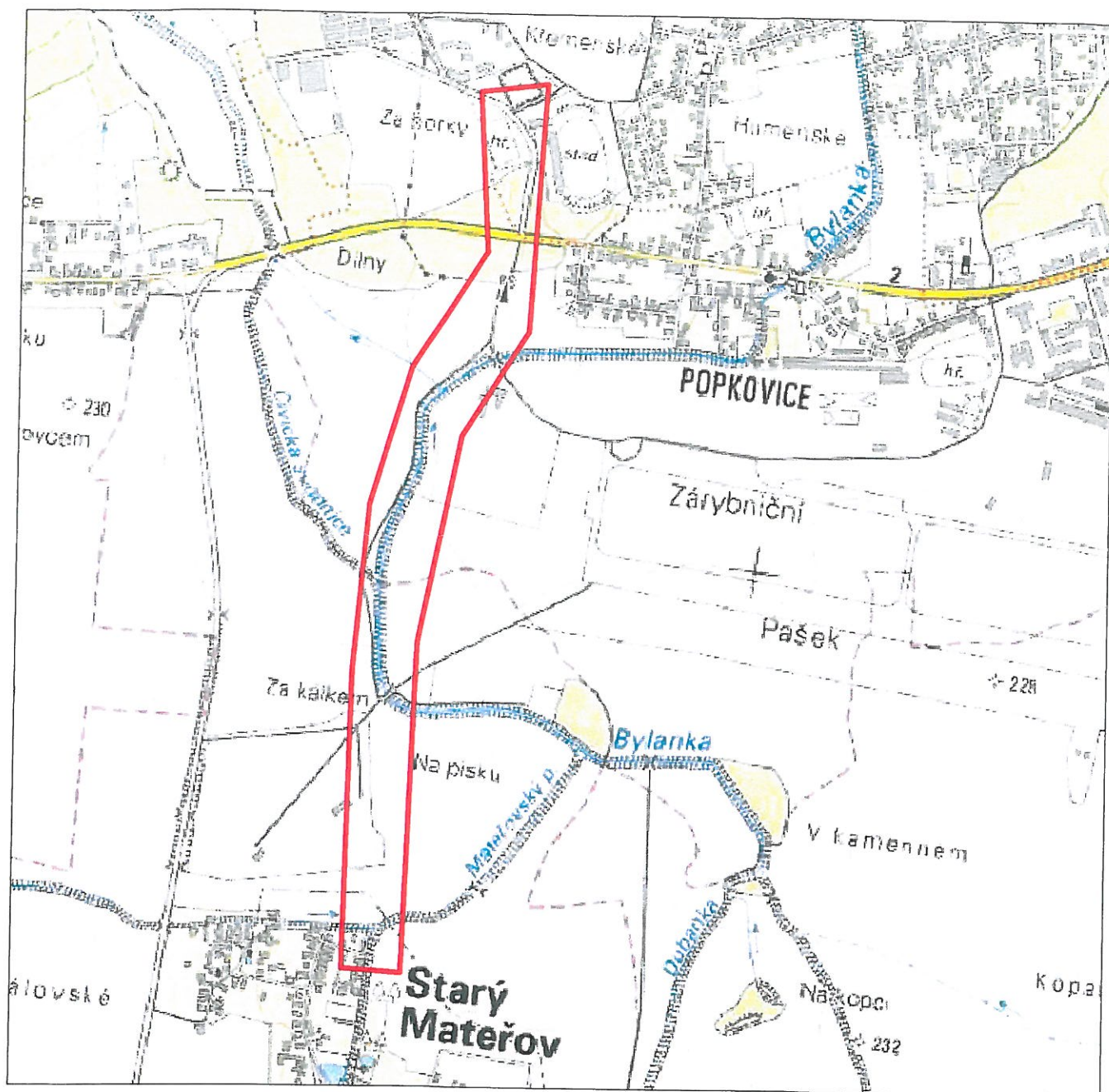
S pozdravem

Dopravní podnik města  
Pardubic a.s.  
Teplého 2141  
532 20 Pardubice  
DIČ: CZ63217066  
4

Ing. Ladislav Podivín  
vedoucí střediska vrchního vedení,  
měření a energetiky

Příloha: Situační plán s potvrzením o neexistenci sítí





# LEGENDA:

— hranice zájmového území

V prostoru situace se nenacházejí  
provozovaná podzemní zařízení.

Dopravní podnik města  
Pardubic a.s.  
Teplého 2141  
532 20 Pardubice  
DIČ: CZ63217066



STARÝ MATEŘOV  
POPKOVICE

18.2.2015

Pau

Zodpovědný projektant	Vypracoval	Technická kontrola
Ing. Tomáš Klikar	Ing. Tomáš Klikar	Ing. Lubor Dítě
Kraj: Pardubický	Obec: Starý Mateřov (k.ú. Starý Mateřov, k.ú. Popkovic)	
Investor: VaK Pardubice, a.s., Teplého 2014, 530 02 Pardubice		

MULTIAQUA S.R.O. multiQua  
VEVERKOVA 1343  
500 02 HRADEC KRÁLOVÉ  
IČO: 60113111 TEL: +420 498 500 227  
DIČ: CZ 60113111 FAX: +420 498 500 320

Nápojení oblasti Třebosice – Starý Mateřov do kanalizace a ČOV Pardubice		Stupeň	DPS
		Datum	Únor 2015
Přehledná situace zájmového území		Zakázkové číslo	M14/037
		Formát	A4
		Měřítko:	Číslo přílohy:
		1:5 000	C.1

Předložená dokumentace je duševním vlastnictvím firmy Multiaqua s.r.o., Hradec Králové





Pomáhat a chránit

KRAJSKÉ ŘEDITELSTVÍ POLICIE PARDUBICKÉHO KRAJE

Odbor informačních a komunikačních technologií

24.02.2015 197  
- 5 - 03 - 2015



Č. j. KRPE-8702-11/ČJ-2015-1700IT

Pardubice 27. února 2015

Počet stran: 1

MULTIAQUA s.r.o.  
Veverkova 1343  
500 02 Hradec Králové

-----  
**Vyjádření k akci: „Napojení oblasti Třebosice - Starý Máteřov do kanalizace a ČOV Pardubice“**

K Vašemu dotazu o existenci sdělovacího vedení sdělujeme, že Krajské ředitelství policie Pardubického kraje, Odbor informačních a komunikačních technologií **n e m á** v zájmovém území žádná podzemní či jiná sdělovací vedení, která by mohla být ohrožena při realizaci výše uvedené akce.

S realizací výše uvedené akce souhlasíme bez připomínek.  
Vyjádření je vydáno pro územní a stavební řízení.

**Platnost tohoto vyjádření končí dne: 27. 02. 2016**

Vyřizuje: Petr Vlšek  
Mob: +420 725 954 857

Ing. Jaroslav Machala  
vedoucí odboru IKT/KŘ PPK



Na Spravedlnosti 2516  
530 48 Pardubice

Tel.: 974 561 279  
Fax: 974 561 278  
Email: krpe.oikt.sekretariat@pcr.cz  
ID DS: ndihp32

UPC Česká republika, s.r.o.  
Závišova 5, 140 00 Praha 4, Česká republika  
IČ: 00562262  
T +420 261 107 111 F +420 261 107 100

**Multiaqua, s.r.o.**  
**Ing. Tomáš Klikar**  
**Veverkova 1343**  
**500 02 Hradec Králové**



**Datum:** 2.2.2015

**Věc:** Nekolizní vyjádření na podzemní vedení veřejné komunikační sítě (dále PVVKS)  
k žádosti č.: E001722/15

Název stavby /akce: **Napojení oblasti Třebosice - Starý Mateřov do kanalizace a  
ČOV Pardubice**

Katastrální území:

Číslo parcely:

Důvod žádosti: **Jiný důvod**

Popis jiného důvodu žádosti: **zpracování projektové dokumentace pro provádění**

**stavby**

Žádost o souhlas se zjednodušeným územním řízením: **Ne**

Žádost o souhlas s veřejnoprávní smlouvou: **Ne**

Vážený pane / Vážená paní,

dle Vámi předložené dokumentace se v prostoru stavby nenacházejí žádná PVVKS, která by byla  
v našem vlastnictví.

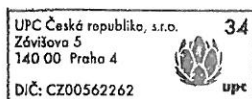
Se stavbou souhlasíme.

Toto vyjádření se vztahuje k aktuálnímu stavu neexistence PVVKS ve staveništi předmětné stavby a  
ke dni zahájení stavby je nutno existenci PVVKS znovu ověřit.

Toto vyjádření platí 1 rok od data vystavení a pro zájmové území, které je přílohou vyjádření.

S pozdravem

Oddělení dokumentace



## VYJÁDRĚNÍ

# mero®

Číslo jednací: 2015 / 000079 / 1

( 2015 / 000079 / 1 )

Vaše žádost: 2015/02/6465

MULTIAQUA s.r.o.

Ze dne: 2.2.2014

Veverkova 1343

500 02 Hradec Králové

Vyřizuje: Alena Ježková

Telefon: 315 701 331

Email: jezkova@mero.cz

Kralupy nad Vltavou, 4.2.2015

Vyjádření k akci

**Napojení oblasti Třebosice - Starý Mateřov do kanalizace a ČOV Pardubice - ohlášení stavby, územní řízení, stavební řízení**

Na základě Vaší žádosti ze dne 2.2.2014, zn. 2015/02/6465, Vám, jako majitel ropovodu zasíláme stanovisko k výše uvedené akci.

Sdělujeme Vám, že v uvedené oblasti nedochází ke střetu s naším zařízením.  
Proto se stavbou souhlasíme.

Platnost tohoto vyjádření je tři roky od data vydání.

S pozdravem

Kopie:

Ing. Pavel Louženský  
vedoucí oddělení technického rozvoje

**MERO ČR, a. s.**  
Veltruská 748 21  
278 01 Kralupy nad Vltavou  
zapsaná v obchodním rejstříku, vedeném  
Městským soudem v Praze, sp. záznam B. 2334

MERO ČR, a. s.

Veltruská 748, 278 01 Kralupy nad Vltavou, Česká republika

Tel.: +420 315 701 111 Fax: +420 315 720 110 E-mail: info@mero.cz www.mero.cz

IČ: 601 93 468 DIČ: CZ 601 93 468 Zapsaná v obchodním rejstříku u Městského soudu v Praze, oddíl B, vložka 2334.

Držitel certifikátu ISO 9001, ISO 14001, ČSN ISO/IEC 27001, OHSAS 18001

MINISTERSTVO OBRANY ČR  
SEKCE EKONOMICKÁ A MAJETKOVÁ  
ODBOR OCHRANY ÚZEMNÍCH ZÁJMŮ A ŘÍZENÍ PROGRAMŮ NEMOVITÉ INFRASTRUKTURY  
Teplého 1899, Pardubice, PSČ 530 02, datová schránka hjyaavk

---

Sp.zn. 39401/2015-8201-OÚZ-PCE

V Pardubicích dne 4. března 2015

Výtisk číslo: 1

Počet listů: 2, stran 3

Počet příloh: 1/4 sit.

MULTIAQUA s.r.o.  
Veverkova 1343

500 02 Pardubice

**Věc: „Napojení oblasti Třebosice - Starý Mateřov do kanalizace a ČOV Pardubice“**  
*K čj.*

Ve smyslu § 175 zákona č.183/2006 Sb., o územním plánování a stavebním řádu (stavební zákon) a zákona č. 222/1999 Sb. o zajišťování obrany České republiky v platném znění Vám sděluji:

**Stavbou dojde ke kolizi s vojenským sdělovacím kabelem. Uvedeným územím prochází podzemní telekomunikační vedení vojenské správy parc. č. 645/6 a další, jehož orientační průběh je vyznačen červeně na přiloženém situačním plánu (příloha č. 1) a dojde k jeho kolizi s posuzovanou stavbou.**

**V blízkosti stavby kanalizace je zemní silnoproudé vedení EE v evidenci PS 0529, dle katastrální mapy na p.č. 844, 853, 301/2, 279/32, 279/33, 279/34, 279/35 , p.č. 279/37 a další k.ú. Starý Matěřov a Popkovice. – viz orientační zákres č.2**

**Uvedeným územím prochází podzemní telekomunikační vedení ve správě MO-ČR, jehož orientační průběh je vyznačen na přiloženém situačním plánu (příloha č. 1) a dojde k jeho kolizi s posuzovanou stavbou.**  
**Podmínky pro provedení stavby:**

1. Souběhy a křížení s podzemním vedením musí být provedeny podle platných předpisů, zejména podle ČSN 73 6005, 73 6133, 33 4050 a dalších technických předpisů a norem. Při obnažení musí být podzemní vedení chráněno před poškozením. Stavebník zajistí, že osoby pracující v kolizním prostoru budou prokazatelně seznámeny s průběhem podzemního telekomunikačního vedení a s podmínkami vydanými pověřeným orgánem AČR k jeho ochraně. Polohu podzemního vedení vyznačí stavebník v celém prostoru staveniště a po celou dobu stavby bude toto vyznačení udržovat v nezměněném stavu.
2. Podzemní telekomunikační vedení je nutno chránit před prověšením podložením do žlabů nebo na betonovou desku a překrýt jej v celé délce výkopu betonovou deskou či jiným prefabrikátem nebo obednit. Podzemní vedení je nutno chránit i před přístupem nepovolané osoby a případné poškození okamžitě telefonicky hlásit správci podzemního vedení (VÚ 3255 Pardubice, kpt. Ing. Helena MARKOVÁ č. tel: 973242007, 601580215). Dodavatelská firma nebo investor jsou dále povinni dle pokynů správce vedení neprodleně zajistit opravu u odborného montážního podniku. Veškeré zemní práce v kolizním prostoru, tj. minimálně 1,5 metru na obě strany telekomunikačního vedení, budou prováděny ručně a s největší

opatrností, osoby pracující v tomto prostoru musí být pod stálým dozorem odpovědného pracovníka dodavatelské firmy nebo investora. Vykopaná zemina nesmí být ukládána do prostoru podzemního vedení. Před záhozem výkopu bude podzemní vedení uloženo do řádně zhutněného pískového lože. V rámci uložení a záhozu podzemního vedení budou dodrženy příslušné technické normy a to především s ohledem na dodržení hloubky uložení, cihlování, instalace výstražné fólie apod.

3. V ochranném pásmu 1,5 m na obě strany od osy telekomunikačního vedení platí zákaz jakýchkoliv staveb a provádění skládek, výsadbu trvalých porostů provádět 2 m od osy kabelu. Dále je v prostoru ochranného pásma kabelu zakázán pojezd těžké stavební techniky. Před záhozem výkopů požádá investor nebo dodavatelský podnik správce podzemního vedení o provedení kontroly. Výsledek kontroly je nutno zachytit v zápisu, který bude obsahovat i digitální fotodokumentaci výkopů před a po záhozu. Jeden výtisk dostane dodavatelský podnik nebo investor, druhý správce podzemního vedení. Tento zápis předloží stavebník v rámci závěrečné kontrolní prohlídky stavby. Tuto podmínku požadují uplatnit ve stavebním povolení tak, aby jej nesplnění bylo posuzováno podle § 120, odst. 2, druhá věta zákona 183/2006 Sb. v případě, že jedná o oznámení o užívání stavby nebo dle § 122, odst. 4, téhož zákona v případě, že se jedná o kolaudační souhlas. Zároveň si VÚ 3255 Praha vyhrazuje právo provádět v rámci stavby kontroly dodržování zde stanovených podmínek a to na základě ustanovení §4, odst. 5 zákona 183/2006 Sb.
4. Před zahájením stavebních úprav, které se dotknou zakresleného prostoru, je nutno vyžádat si minimálně 14 dní před započatím zemních prací vytyčení podzemního telekomunikačního vedení jeho provozovatelem (VÚ 3255 Praha, Ing. Libor Macháček č.t. 602226257), který stanoví konkrétní podmínky jeho ochrany, (viz zák. č. 127/2005 Sb., § 102) tak, aby nebyla narušena jeho provozuschopnost. Provozovatel podzemního vedení má právo tyto podmínky pozměnit nebo doplnit dalšími. Prostředky k vytyčení (barvy, sprej, kolíky a pod) a jeden výtisk projektové dokumentace zajistí k vytyčování v terénu žadatel.
5. Tyto podmínky musí být uvedeny v projektu a ve stavebním deníku a musí s nimi být seznámeni odpovědní pracovníci dodavatelské firmy a investora.
6. Specifikace telekomunikačního zařízení a sítě AČR, zákresy jejich průběhu a další podklady v listinné nebo digitální formě, které žadatel, stavebník nebo jimi pověřená osoba získali v rámci přípravy, projednávání, zpracování dokumentů nebo realizace předmětné stavby nebo v souvislosti s jejím projednáváním v rámci správních řízení jsou určeny výhradně pro účel, pro který byly poskytnuty. Tyto dokumenty nebudou archivovány mimo dokumentaci předmětné stavby, nebudou použity jako podklad pro zpracování dokumentace další stavební nebo jiné akce a v žádném případě poskytnuty další osobě.
7. Posuzovaný stavební objekt se nachází v ochranném pásmu s výškovým omezením staveb letiště Pardubice, a to v úseku cca 350 m na každou stranu od osy přistávací dráhy, kde je zakázáno umísťování pevných překážek. Z tohoto důvodu je před zahájením prací, v daném úseku, nejprve nutné provést dohovor a následnou dohodu se zástupci Správy letiště Pardubice o umístění vybavení staveniště a stavební techniky.
8. Posuzovaný stavební objekt se nachází v ochranném pásmu proti nebezpečným a klamavým světlům, kde platí zákaz umísťování nových světel, která dle leteckoprovozního posouzení OVL mohou být nebezpečná nebo klamavá pro letecký provoz. Z tohoto důvodu je použití světelných zdrojů během prací v noci nutné nejprve konzultovat a následně písemně dohodnout se zástupci Správy letiště Pardubice.
9. **V případě provádění zemních prací je nutné přesné vytyčení všech kabelů NN. Kabely budou vytyčeny na náklady investora. O informace o umístění v terénu požádejte Provozní středisko 0529 (p. Vrba Pavel, t.č. 723 242 029), který stanoví konkrétní podmínky jejich ochrany. Je nutné dodržet platné normy ČSN.**
10. **Dle katastrální mapy na parcelách p.č. 279/32, 279/33, 279/34, 279/35 , 279/37 , 279/23, 846, 845 829, 352/11, 352/8 a další k.ú. Starý Matěřov, Popkovice je vybudována**

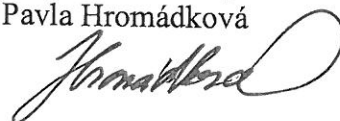


živičná komunikace, která je také v evidenci PS 0529. V případě poškození této komunikace je nutno ji uvést do původního stavu.

11. V blízkosti této komunikace se nachází kanalizace z letištních ploch p.č.829, 352/11, 352/8 a další k.ú. Starý Matěřov, Popkovice. Před zahájením prací požadují vytýčení kanalizace na náklady investora. O informace o umístění kanalizace v terénu požádejte Provozní středisko 0529 (p. Vrba Pavel, t.č. 723 242 029), který stanoví konkrétní podmínky ochrany.
12. Trasa výtlaku kříží kabely od světelné techniky vedoucí souběžně s osou vzletové a přistávací dráhy p.č. 359/1, 279/23, 222, 225/1 a další. Kabely jsou zakresleny pouze orientačně, proto je nutné 30 dní před začátkem provádění prací požádat o vytýčení kabelů na náklady investora. O informace o umístění v terénu požádejte Vojenský útvar 2436 Pardubice (prap. Martin Filip, tel. 973 242 075).
13. Z důvodu křížení plánované trasy s elektrickými kabely vedoucí od západního prahu vzletové a přistávací dráhy směrem na západ požadují, aby Vojenský útvar 2436 Pardubice a VUSS Pardubice byly před zahájením prací byl informováni o termínu realizace stavby v dostatečném předstihu a zároveň požadují, aby byl termín výstavby s VÚ 2436 Pardubice dohodnut. (kontaktní osoba: Bc Ondřej ČERVENKA , tel: 606 567 588).
14. Trasa nového potrubí vede přes areál rozptylu letiště Pardubice v majetku MO - ČR, kde se nacházejí stavební objekty rovněž v majetku MO – ČR. Požadují v případě střetu trasy nového kanalizačního potrubí s objekty v majetku MO - ČR uvedení do původního stavu.
15. Toto vyjádření není souhlasem vlastníka pozemků a nemovitostí ve vlastnictví ČR-MO s výše uvedenou akcí dle § 85 a § 109 zákona č. 183/2006 Sb., ve znění pozdějších předpisů. V případě, že jsou navrhovanou stavbou (rekonstrukcí, ...) dotčena jakákoliv vlastnická práva k nemovitostem ve vlastnictví ČR, ke kterým má Ministerstvo obrany příslušnost hospodaření, kontaktujte v souladu s vlastnickým právem na listu vlastnictví Agenturu hospodaření s nemovitým majetkem MO, Odbor územní správy majetku Pardubice, Teplého 1899, 530 02 Pardubice.
16. Pro souhlas ke vstupu na pozemky MO – ČR a povolení užívání těchto pozemků v době výstavby kontaktujte v souladu s vlastnickým právem na listu vlastnictví Agenturu hospodaření s nemovitým majetkem MO, Odbor územní správy majetku Pardubice, Teplého 1899, 530 02 Pardubice. Vlastníkovi pozemků předložte prováděcí projektovou dokumentaci k odsouhlasení.

Toto vyjádření nelze použít pro ohlášení, územní ani stavební řízení. Slouží pro potřebu vypracování prováděcí dokumentace, je platné 2 roky.

Vedoucí oddělení ochrany územních zájmů Pardubice  
Bc. Pavla Hromádková



Vyřizuje: Bc. Pavla Hromádková, tel: 973 245 733

Při další případné korespondenci týkající se uvedené věci, uveďte naši výše uvedenou spisovou značku.

Příloha 1 SP.2N. 39401/2015-8201-012-RCB

279/24

271/4

279/31

279/30

396

280/6

280/19

279/35

675

285/2

280/20

279/26

280/26

280/25

281/2

279/34

281/1

282/2

279/33

284

283/2

283

279/32

279/28

279/37

285/3

VÚ 3255 Praha - OddOTZS

Měřítko

1:1000

kanalizace a ČOV  
Starý Mateřov

Datum

10.02.2015

Č. výkresu

2

Zákres kabelů je pouze orientační, před zahájením

Příloha 1 Sp. zn. 394/01/2015-8201-012-PS

359/1 →

279/23

225/1

402

352/11

352/8

VÚ 3255 Praha – OddOTZS

Měřítko

1:1000

kanalizace a ČOV  
Starý Mateřov

Datum

10.02.2015

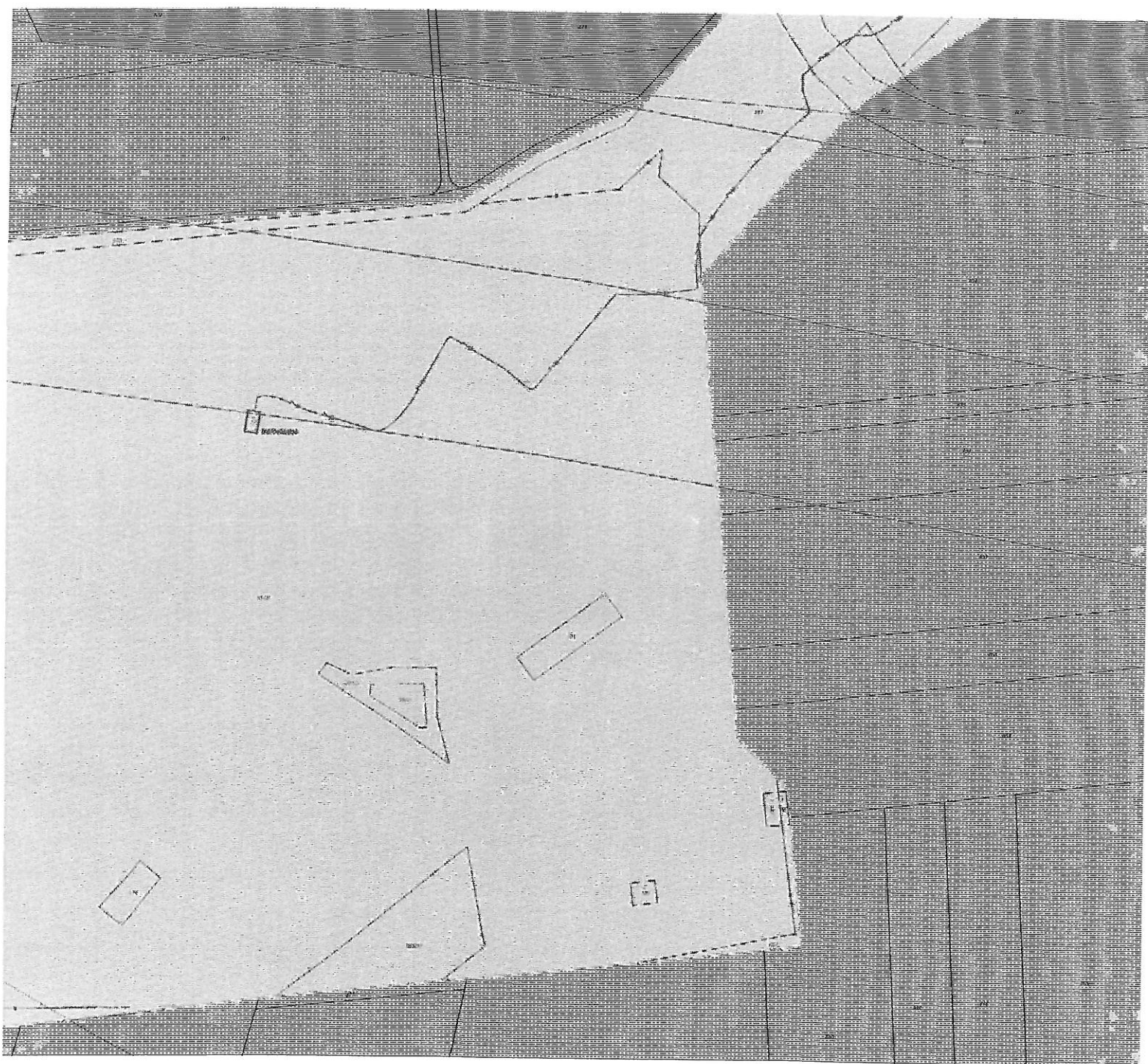
Č. výkresu

1

Zákres kabelů je pouze orientační, před zahájením

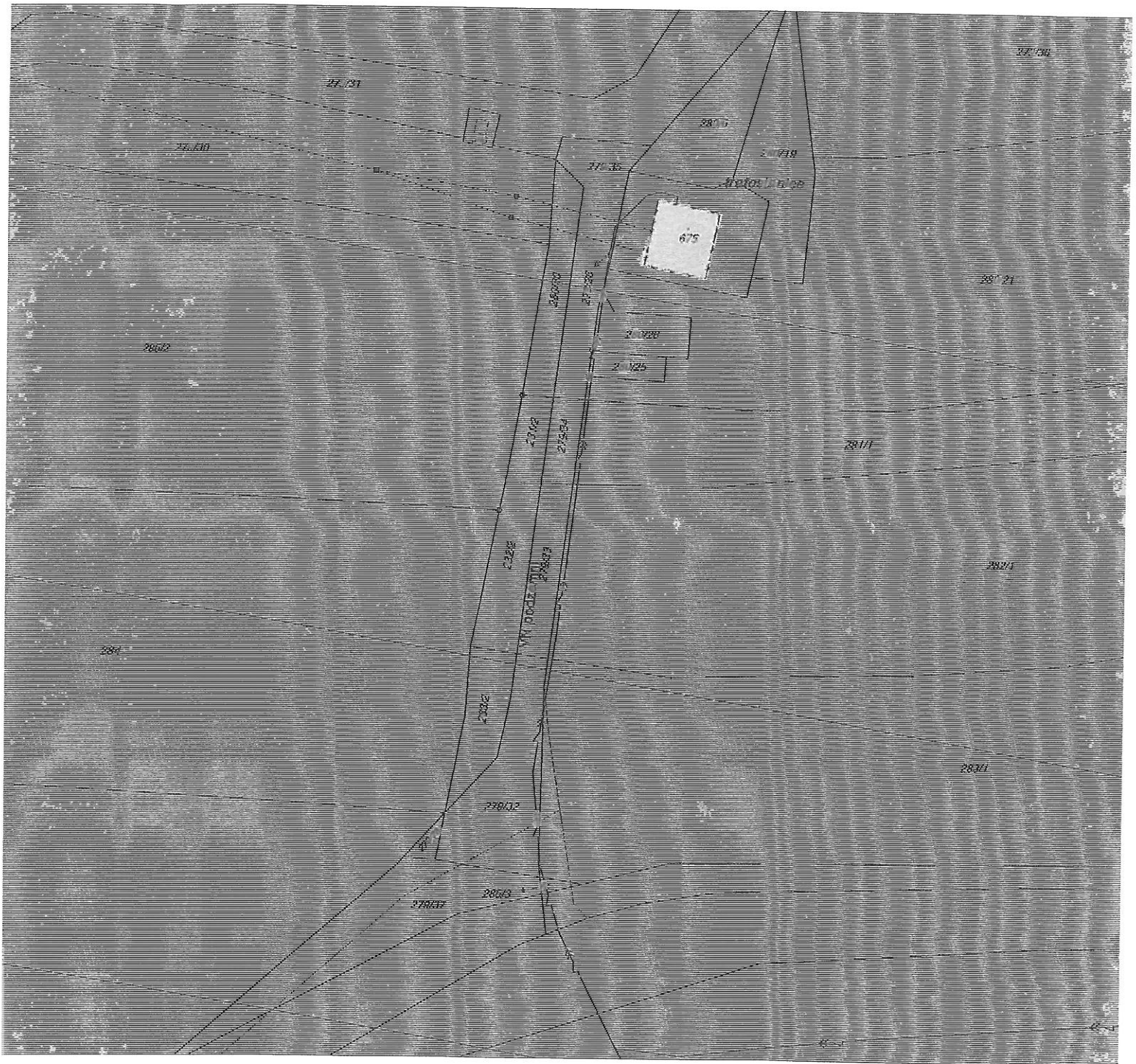


ПРОТОКОЛ 2 39407/2015-8207-002-РБ



ПЕЛОНА 2

ПЕЛОНА 2 39401/ 202-8201-01/2-005





Multiaqua, s.r.o.  
Ing. Tomáš Klikar  
Veverkova 1343  
500 02 Hradec Králové

Naše značka:

764/15/OVP/N

Datum:

2.2.2015

Toto vyjádření je vydáváno ve smyslu zákona č. 458/2000 Sb., zákona č. 127/2005 Sb.  
a zákona č. 183/2006 Sb., má platnost 2 roky od data jeho vydání.

Toto vyjádření se vztahuje výhradně k sítím ve vlastnictví NET4GAS, s.r.o.

Věc: Napojení oblasti Třebosice - Starý Mateřov do kanalizace a ČOV Pardubice

okres: Pardubice

k.ú.: Starý Mateřov, Svítkov, Popkovice

**NEZASAHUJE do bezpečnostního pásma VTL plynovodu a ochranného pásma  
telekomunikačního vedení ve vlastnictví NET4GAS, s.r.o.**

V další korespondenci uvádějte vždy číslo našeho vyjádření.

**NET4GAS, s.r.o.**  
Na Hřebenech II 1718/8, P.O.BOX 22  
140 21 Praha 4 - Nusle  
IČ: 27260364  
DIČ: CZ27260364 (43)

Aleš Novák  
Manažer, Dokumentace soustavy

Žadosti o vyjádření k VTL plynovodům nad 40 barů a telekomunikačních vedení ve vlastnictví NET4GAS, s.r.o. zasílejte pomocí  
elektronické podatelny: [www.net4gas.cz](http://www.net4gas.cz) (Žádost o vyjádření)



Multiaqua, s.r.o.  
Ing. Tomáš Klikar  
Veverkova 1343  
500 02 Hradec Králové

Naše značka:  
276/15/BRA/N

Datum:  
2.2.2015

Toto vyjádření je vydáváno ve smyslu zákona č. 458/2000 Sb., zákona č. 127/2005 Sb.  
a zákona č. 183/2006 Sb., má platnost 2 roky od data jeho vydání.

Toto vyjádření se vztahuje výhradně k sítím ve vlastnictví BRAWA, a.s., za níž se  
na základě plné moci vyjadřuje NET4GAS, s.r.o.

Věc: Napojení oblasti Třebosice - Starý Mateřov do kanalizace a ČOV Pardubice

okres: Pardubice

k.ú.: Starý Mateřov, Svítkov, Popkovice

**NEZASAHUJE do bezpečnostního pásma VTL plynovodu a ochranného pásma  
telekomunikačního vedení ve vlastnictví BRAWA, a.s.**

V další korespondenci uvádějte vždy číslo našeho vyjádření.

**NET4GAS, s.r.o.**  
Na Hřebenech II 1718/8, P.O.BOX 22  
140 21 Praha 4 - Nusle  
IČ: 27260364  
DIČ: CZ27260364 (43)

Aleš Novák  
Manažer, Dokumentace soustavy

Žádosti o vyjádření k VTL plynovodům nad 40 barů a telekomunikačních vedení ve vlastnictví BRAWA, a.s. zasílejte pomocí  
elektronické podatelny: [www.brawa.cz](http://www.brawa.cz)